

IP EYE ANYWHERE™ Network Camera



QUICK INSTALLATION GUIDE 3

KURZ INSTALLATIONSANLEITUNG 11

GUIDE D'INSTALLATION RAPIDE 19

BREVE MANUAL DE INSTRUCCIONES 27

GUIDA RAPIDA ALL'INSTALLAZIONE 35

KORTE INSTALLATIE HANDLEIDING 43

SAFETY WARNINGS

- To prevent short circuits, this product should only be used inside and only in dry spaces. Do not expose the components to rain or moisture. Do not use the product close to a bath, swimming pool etc.
- Do not expose the components of your systems to extremely high temperatures or bright light sources.
- In case of improper usage or if you have altered and repaired the product yourself, all guarantees expire. Marmitek does not accept responsibility in the case of improper usage of the product or when the product is used for purposes other than specified. Marmitek does not accept responsibility for additional damage other than covered by the legal product responsibility.
- This product is not a toy. Keep out of reach of children.
- Do not open the product: the device may contain live parts. The product should only be repaired or serviced by a qualified expert.
- Only connect the adapter to the mains after checking whether the mains voltage is the same as the values on the identification tags. Never connect an adapter when it is damaged. In that case, contact your supplier.

1 GETTING STARTED

Package Contents

Check the items contained in the package carefully. You should have the following items. Once any item contained is damaged or missing, contact the local authorized dealer.

- ✓ One Marmitek IP Eye Anywhere™ IP Camera with built-in web server
- ✓ One Power Adapter
- ✓ One External Antenna (for wireless model)
- ✓ One Wall/ceiling bracket
- ✓ One RJ45 network cable
- ✓ One Installation CD-ROM with Ultra View software package and user manual (English)
- ✓ One *Quick Installation manual*

System Requirement

■ Networking

LAN: 10Base-T Ethernet or 100Base-TX Fast Ethernet
WLAN: IEEE 802.11b/g (for wireless model)

■ Accessing the Camera using Web Browser

Platform: Microsoft® Windows® 2000/XP/Vista
CPU: Intel Pentium III 800MHz or above
RAM: 512MB
Resolution: 800x600 or above
User Interface: Microsoft® Internet Explorer 6.0 or above
Mozilla Firefox 2.00 or above
Apple Safari 2 or above

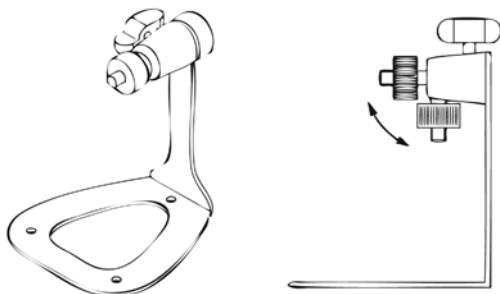
■ UltraView software

Platform:	Microsoft® Windows® 2000/XP/Vista
CPU:	Intel Pentium III 800MHz or above and 512MB RAM for 1 camera connected
CPU:	Intel Pentium 4 3.4 GHz or above and 2GB RAM for 9 ~16 camera connected
Resolution:	1024x768 or above

2 SETTING UP THE CAMERA

Installing the Camera Stand

The camera comes with a camera stand, which uses a swivel ball screw head to lock to the camera's screw hole. When the camera stand is attached, you can place the camera anywhere by mounting the camera through the three screw holes located in the base of the camera stand.



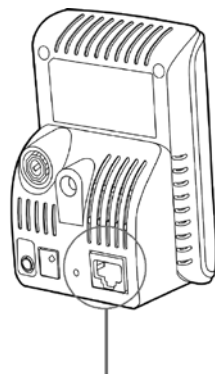
The Camera Stand

Connecting the IP Eye Anywhere™ Camera to LAN

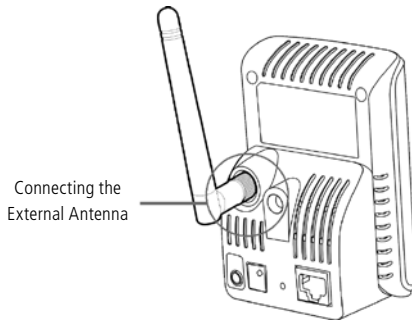
Use the provided Ethernet cable to connect the camera to your local area network (LAN).

When you connect the AC power adapter, the camera is powered on automatically. You can verify the power status from the Power LED on the front panel of the camera.

Once connected, the Link LED starts flashing green light and the camera is on standby and ready for use now.



Connecting the Ethernet cable



Connecting the Camera to WLAN

If you use a wireless network in your application environment, you need to attach the included external antenna to the camera.

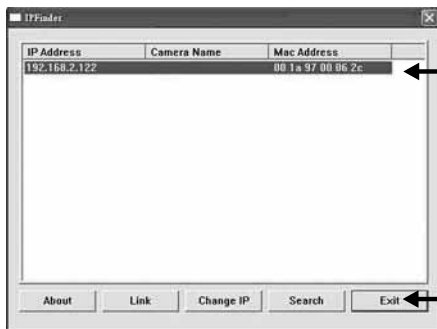
When the camera is powered on, the camera will automatically search any access point with "default" SSID.

NOTE If the camera cannot connect to your wireless network, you need to install the camera in LAN and proceed with WLAN settings.

3 ACCESSING THE CAMERA

Using IPFinder

1. Insert the Installation CD-ROM into your computer's CD-ROM drive to initiate the Auto-Run program.
2. Click the **IPFinder** item to launch the utility. The control panel will appear as below.



Display the connected camera(s).
Double click to link the Camera.

Click **Search** to find the IP address of the connected camera(s).
Click **Change IP** to modify the IP address of the selected camera.
Click **Exit** to close the utility.

3. Once you get the IP address of the camera, launch the Web browser or UltraView to access your camera.

TIP The Installation CD-ROM provides a setup program that allows you to install IPFinder on your computer. To install IPFinder, click **Install Software** then select **IPFinder** on the Auto-Run screen.

Accessing to the Camera

1. Open the Web browser on your computer (for example, Microsoft Internet Explorer in this guide)
2. Type the default IP address (192.168.0.30) or the IP address found by IPFinder in the Address bar, and then press [Enter].
3. When the login window appears, enter the default User name (admin) and password (admin) and press **OK** to access to the main screen of the camera's Web Configuration.
4. Right click and select **Install Active X Control**.
5. Click **Install**.



6. Click **Setup** and then **Smart Wizard** to set up your camera quickly. The Smart Wizard will guide you through the necessary settings with detailed instructions on each step.



4 TIPS

- For more information, please refer to the Advanced Installation Guide on the provided Installation CD-ROM.
- For details of operating UltraView, please refer to the Software User Guide on the provided Installation CD-ROM.
- If you have any problem on the product(s), please contact your local authorized dealer.

TECHNICAL DATA

See page 8 and 9

ATTENTION

This appliance is designed to be used in all EU and EFTA countries.

Attention: The use of this product may be restricted in the following countries:

- Belgium: 2.4 GHz Frequency. The use of this frequency may be restricted in some areas. See <http://www.bipt.be> for current information.
- France: 2.4 GHz Frequency. The use of channels other than: 10, 11, 12, 13 (2457, 2462, 2467, and 2472 MHz) may be restricted in some areas. See l'Autorité de Régulation des Télécommunications (<http://www.art-telecom.fr>) for current information.



Environmental Information for Customers in the European Union

European Directive 2002/96/EC requires that the equipment bearing this symbol on the product and/or its packaging must not be disposed of with unsorted municipal waste. The symbol indicates that this product should be disposed of separately from regular household waste streams. It is your responsibility to dispose of this and other electric and electronic equipment via designated collection facilities appointed by the government or local authorities. Correct disposal and recycling will help prevent potential negative consequences to the environment and human health. For more detailed information about the disposal of your old equipment, please contact your local authorities, waste disposal service, or the shop where you purchased the product.

Technical Data (1)	IP Eye Anywhere 10	IP Eye Anywhere 11	IP Eye Anywhere 20	IP Eye Anywhere 21
Image Sensor				
Image Sensor		1.4" Color CMOS Sensor		
Resolution		640 x 480, 320 x 240, 160 x 120		
Light Minimum Illumination		0.5 LUX		
Lens				
Aperture (FNo.)	2.8			2.8
Focus Length	4.6mm			4.5 mm
View Angle (Diagonal)		60 degree		
Image Processing				
Compression	MJPEG		MPEG4/MJPEG dual streaming	
Auto Exposure Control		Yes		
Auto White Balance		Yes		
Auto Gain control		Yes		
Light Frequency		50Hz, 60Hz or Outdoor		
Image Resolution and Frame rate		VGA (640 x 480) : 30 fps, QVGA (320 x 240) : 30 fps, QOVGA (160 x 120) : 30 fps		
Multi-profile	NA		3 profiles simultaneously	
System				
Network Processor		ARM9 base		
System ROM	4MByte NOR Flash		8MByte NOR Flash	
System RAM	16MByte SDRAM		32MByte SDRAM	
Power		DC5V, 230VAC 50 Hz		
Power Consumption	6 watts max.		8 watts max.	
Environment Operation:		Operation: Temp: 0 – 45 Humidity: 20% – 85%, non-condensing		
		Storage: Temp: -15 – 60 Humidity: 0% – 80% non-condensing		
Audio				
Audio In	NA		Internal Omni-directional Microphone	
Sensitivity:	NA		-48dB +/- 3dB	
Freq Response:	NA		50–16000Hz	
Audio Codec	NA		PCM/AMR	
Communication				
Ethernet		One RJ45 port, IEEE 802.3u compliant		
		10/100 Mbps Fast Ethernet with Auto-MDIX		
Wireless	NA	802.11b/g Wireless LAN	NA	802.11b/g Wireless LAN
Supported Protocols	TCP/IP, UDP, ICMP, DHCP, NTP, DNS, DDNS, SMTP, FTP, DDNS, SMTP, FTP, HTTP, PPPoE, UPnP		TCP/IP, UDP, ICMP, DHCP, NTP, DNS, DDNS, SMTP, FTP, HTTP, Samba, PPPoE, UPnP, RTP, RTSP, RTCP	
LED and Button				
Power LED		Orange Colour		
Link/act. LED		Green Colour		
Reset button		Push and Release button will be Reboot. Push and hold over 5 sec will be Factory reset		
Others				
Antenna	NA	External Dipole Antenna	NA	External Dipole Antenna
USB Port	NA	One Type A receptacle Connector USB 1.1 Host port (Power distribution: 500mA Max.)		
USB dismount button	NA	Push and hold over 4 sec will be dismount USB device		

Technical Data (2)	IP Eye Anywhere 10	IP Eye Anywhere 11	IP Eye Anywhere 20	IP Eye Anywhere 21
Feature				
Image setting	Brightness, Sharpness, Saturation			
Upside down and Mirror	Yes			
Digital Zoom	3x			
Frame rate setting	Yes (1-25fps Auto)			
Compression Ratio Setting	5 levels setting: Lowest, Low, Normal, High, Highest			
3GPP support	No			
IP Setting	Static IP Address, DHCP, PPPoE			
Email	Support SMTP mail, Scheduling, Two destination email account			
Time Management	Manual Time Setting, Time Server and NTP Support			
Event Management	Events Triggered by Motion detection or according to schedule, Image Upload/Send over email, FTP			
FTP Upload	NA			
Motion detection	Scheduling			
IP Filter	2 scalable windows			
System Management	Web Based Administration, Application Software			
Device Configuration	Backup/Restore to/from Configuration file			
User Administration	Password protected and 3 levels of Authorization			
	General User just have View video and listen Audio function only.			
Wireless Security	NA	WEP 64/128 bit, WPA (TKIP), WPA2	WEP 64/128 bit, WPA (TKIP), WPA2	WEP 64/128 bit, WPA (TKIP), WPA2
System log	NA	NA	100 items (max) store in SDRAM	
LED control	Normal / Off			
Smart Setup Wizard	Quick installation setup step by step			
Reset Function	System reboot button, Reset all configuration to factory default values button.			
Browser	Internet Explorer 6.0 above, Firefox (MJPEG mode only), Safari (MJPEG mode only)			
API	For developing application software			
Software				
Supported OS	Windows 2000, XP/Vista			
Application Software	View channel 16 Chs, Record, Playback, Motion detect, Backup/Restore to/from Configuration file			
IP Finder	Auto search IP Address of Camera in LAN			
General				
Minimum system requirements				
hardware	CD ROM drive			
Operating system	Microsoft® Windows® 2000/XP/Vista			
network	10Base-T Ethernet or 100Base-TX Fast Ethernet			
Wireless	IEEE 802.11b/g			
Camera	IEEE 802.11b/g			
Processor	Intel Pentium III 350MHz or above			
Memory	128MB		Intel Pentium III 800MHz or above	512MB
Screen Resolution	800x600 or above			
Web browser	Microsoft® Internet Explorer 6.0 or above, Apple Safari 2 or above, Mozilla Firefox 2.00 or above			
Application Software				
Processor	1 camera connected: Intel Pentium III 350MHz RAM 2-4 cameras connected: Intel Pentium 4 1.3GHz-512MB RAM 5-8 cameras connected: Intel Pentium 4 2.4GHz-1GB RAM 9-16 cameras connected: Intel Pentium 4 3.4GHz-2GB RAM	1 camera connected: Intel Pentium III 350MHz RAM 2-4 cameras connected: Intel Pentium 4 1.3GHz-512MB RAM 5-8 cameras connected: Intel Pentium 4 2.4GHz-1GB RAM 9-16 cameras connected: Intel Pentium 4 3.4GHz-2GB RAM	1 camera connected: Intel Pentium III 350MHz RAM 2-4 cameras connected: Intel Pentium 4 1.3GHz-512MB RAM 5-8 cameras connected: Intel Pentium 4 2.4GHz-1GB RAM 9-16 cameras connected: Intel Pentium 4 3.4GHz-2GB RAM	1 camera connected: Intel Pentium III 350MHz RAM 2-4 cameras connected: Intel Pentium 4 1.3GHz-512MB RAM 5-8 cameras connected: Intel Pentium 4 2.4GHz-1GB RAM 9-16 cameras connected: Intel Pentium 4 3.4GHz-2GB RAM
Screen Resolution	1024x768 or above			

SICHERHEITSHINWEISE

- Um Kurzschluss vorzubeugen, dieses Produkt bitte ausschließlich innerhalb des Hauses und nur in trockenen Räumen nutzen. Setzen Sie die Komponenten nicht Regen oder Feuchtigkeit aus. Nicht neben oder nahe eines Bades, Schwimmbades usw. verwenden.
- Setzen Sie die Komponente Ihres Systems nicht extrem hohen Temperaturen oder starken Lichtquellen aus.
- Bei einer zweckwidrigen Verwendung, selbst angebrachten Veränderungen oder selbst ausgeführten Reparaturen verfallen alle Garantiebestimmungen. Marmitek übernimmt bei einer falschen Verwendung des Produkts oder bei einer anderen Verwendung des Produktes als für den vorgesehenen Zweck keinerlei Produkthaftung. Marmitek übernimmt für Folgeschäden keine andere Haftung als die gesetzliche Produkthaftung.
- Dieses Produkt ist kein Spielzeug. Außer Reichweite von Kindern halten.
- Das Produkt niemals öffnen: Das Gerät kann Teile enthalten, worauf lebensgefährliche Stromspannung steht. Überlassen Sie Reparaturen oder Wartung nur Fachleuten.
- Schließen Sie den Netzadapter erst dann an das Stromnetz an, nachdem Sie überprüft haben, ob die Netzspannung mit dem auf dem Typenschild angegebenen Wert übereinstimmt. Schließen Sie niemals einen Netzadapter an, wenn diese beschädigt sind. In diesem Fall nehmen Sie Kontakt mit Ihrem Lieferanten auf.

1 INBETRIEBNAHME

Lieferumfang

Prüfen Sie sorgfältig den Inhalt der Packung. Die folgenden Artikel sollten mitgeliefert sein. Falls irgendein Artikel fehlt oder beschädigt ist, wenden Sie sich bitte umgehend an Ihren Händler.

- ✓ Eine Marmitek IP Eye Anywhere™-Netzwerkamera
- ✓ Ein Netzteil
- ✓ Eine externe Antenne (für das Drahtlos-Modell)
- ✓ Ein Kamerafuß
- ✓ Ein Ethernet-Kabel (RJ-45)
- ✓ Eine Installations-CD-ROM (English)
- ✓ Eine Installations-Kurzanleitung

Systemanforderungen

■ Netzwerkverbindung

LAN: 100 Base-T Ethernet oder 100 Base-TX Fast Ethernet
WLAN: IEEE 802.11b/g (für das Drahtlos-Modell)

■ Zugriff auf die Kamera über einen Webbrowser

Plattform: Microsoft® Windows® 2000/XP/Vista
CPU: Intel Pentium III 800 MHz oder besser
RAM: 512 MB
Auflösung: 800 x 600 oder höher
Benutzerschnittstelle: Microsoft® Internet Explorer 5.0 oder aktueller

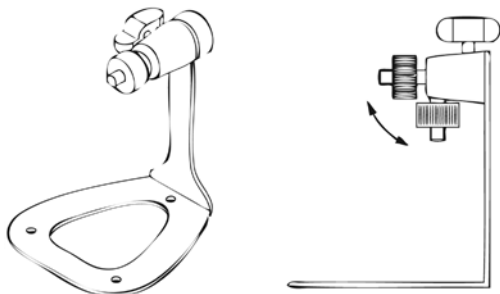
■ UltraView software

Plattform:	Microsoft® Windows® 2000/XP/Vista
CPU:	Intel Pentium III 800MHz oder besser und 512MB RAM für 1 angeschlossene Kamera
CPU:	Intel Pentium 4 3.4 GHz oder besser und 2GB RAM für 9 ~16 angeschlossene Kameras
Auflösung:	1024x768 oder besser

2 EINRICHTEN DER KAMERA

Installieren des Kamerafußes

Die Kamera wird mit einem Kamerafuß mit drehbarer Kugellagerung geliefert, die in das Schraubgewinde der Kamera eingeschraubt werden kann. Nach dem Anbringen des Kamerafußes können Sie die Kamera überall aufstellen, indem Sie die drei Schraublöcher am Boden des Kamerafußes zur Befestigung verwenden.

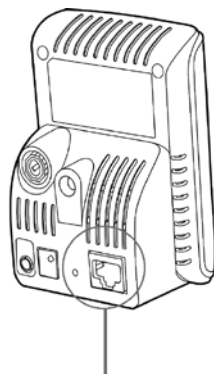


Der Kamerafuß

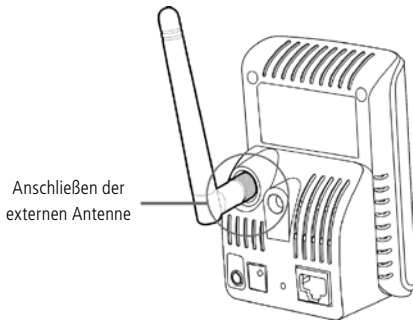
Verbinden der IP Eye Anywhere™ Kamera mit einem LAN

Verwenden Sie das beigelegte Ethernet-Kabel, um die Kamera mit Ihrem lokalen Netzwerk (LAN) zu verbinden. Sobald das Netzteil angeschlossen ist, wird die Kamera sofort mit Strom versorgt. Sie können über die Betriebs-LED an der Frontseite der Kamera den Betriebszustand des Gerätes überprüfen.

Sobald die Stromversorgungsverbindung besteht, blinkt die Link-LED grün. Die Kamera ist sofort betriebsbereit.



Hier Ethernet-Kabel anschließen



Verbinden der Kamera mit einem WLAN

Wenn Sie ein drahtloses Netzwerk nutzen, müssen Sie die beigelegte externe Antenne an der Kamera anbringen. Sobald die Kamera mit Strom versorgt wird, sucht das Gerät automatisch nach einem Zugriffspunkt mit der SSID „default“.

HINWEIS Falls die Verbindung der Kamera mit Ihrem drahtlosen Netzwerk fehlschlägt, müssen Sie die Kamera mit einem LAN verbinden und die WLAN-Einstellungen darüber vornehmen.

3 ZUGREIFEN AUF DIE KAMERA

Verwenden des IP Finder

1. Legen Sie die Installations-CD-ROM in Ihr optisches Laufwerk ein. Die Software startet automatisch.
2. Klicken Sie auf das Objekt **IP Finder**, um das Dienstprogramm zu starten. Die nachstehend abgebildete Bedienoberfläche öffnet sich.



Zeigt verbundene Kameras

Auf **Search [Suchen]** klicken, um die IP-Adresse(n) der verbundenen Kamera(s) zu finden.

Auf **Change IP [IP ändern]** klicken, um die IP-Adresse der ausgewählten Kamera zu ändern.

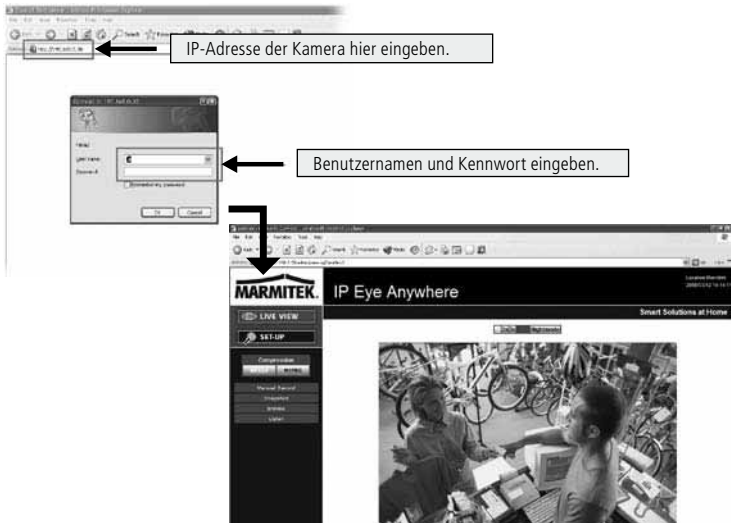
Auf **Exit [Beenden]** klicken, um das Dienstprogramm zu schließen.

3. Nachdem Sie die IP-Adresse der Kamera erhalten haben, starten Sie bitte Ihren Webbrowser oder Ultra View, um auf die Kamera zuzugreifen.

Tip Die Installations-CD-ROM enthält ein Einrichtungsprogramm, mit dem Sie IP Finder auf Ihrem Computer installieren können. Klicken Sie auf **Install Software [Software installieren]**, wählen Sie dann **IP Finder** im geöffneten Fenster, um IP Finder zu installieren.

So greifen Sie auf die Kamera zu

1. Öffnen Sie Ihren Webbrowser auf Ihrem Computer (in dieser Anleitung wird der Microsoft Internet Explorer benutzt).
2. Geben Sie die Standard-IP-Adresse (192.168.0.30) oder die über IP Finder gefundene IP-Adresse in das Adressfeld ein, drücken dann die Eingabetaste.
3. Wenn das Anmeldefenster erscheint, geben Sie bitte den Standardbenutzernamen (admin) und das Standardkennwort (admin) ein. Klicken Sie anschließend auf **OK**, um die Hauptseite der Kamera-Webkonfiguration zu öffnen.
4. Klicken Sie auf die rechte Maustaste und wählen Sie **Active X Control** aus.
5. Klicken Sie auf **Install** (Installieren).



6. Klicken Sie auf **Setup [Einstellen]** und dann auf **Smart Wizard [Intelligenter Assistent]**, um Ihre Kamera schnell einzustellen. Der Assistent führt Sie mit detaillierten Erläuterungen durch die notwendigen Schritte.



4 TIPPS

Lesen Sie bitte die *Erweiterte Installationsanleitung* auf der beigelegten Installations-CD-ROM für weitere Informationen.

Lesen Sie bitte die *Software-Bedienungsanleitung* auf der beigelegten Installations-CD-ROM für Details zur Bedienung des Programms Ultra View.

Falls Probleme mit dem Produkt auftreten sollten, wenden Sie sich bitte an Ihren Händler.

TECHNISCHEN DATEN

Siehe Seite 16 und 17

ACHTUNG

Dieses Gerät ist für den Gebrauch in allen EU und EFTA Ländern gedacht.

Achtung: In nachfolgenden Ländern ist die Verwendung dieses Produktes begrenzt:

- Belgien: 2.4 GHz Frequenzband. Die Nutzung dieses Frequenzbandes ist begrenzt und hängt von den verschiedenen Regionen ab. Schauen Sie unter <http://www.bipt.be> für aktuelle Informationen.
- Frankreich: 2.4 GHz Frequenzband. Die Nutzung anderer Kanäle als: 10, 11, 12, 13 (2457, 2462, 2467, und 2472 MHz) kann eingeschränkt sein, dies ist departementabhängig. Schauen Sie unter l'Autorité de Régulation des Télécommunications (<http://www.art-telecom.fr>) für aktuelle Informationen.



Umweltinformation für Kunden innerhalb der Europäischen Union

Die Europäische Richtlinie 2002/96/EC verlangt, dass technische Ausrüstung, die direkt am Gerät und/oder an der Verpackung mit diesem Symbol versehen ist nicht zusammen mit unsortiertem Gemeindeabfall entsorgt werden darf. Das Symbol weist darauf hin, dass das Produkt von regulärem Haushaltsmüll getrennt entsorgt werden sollte. Es liegt in Ihrer Verantwortung, dieses Gerät und andere elektrische und elektronische Geräte über die dafür zuständigen und von der Regierung oder örtlichen Behörden dazu bestimmten Sammelstellen zu entsorgen. Ordnungsgemäßes Entsorgen und Recyceln trägt dazu bei, potentielle negative Folgen für Umwelt und die menschliche Gesundheit zu vermeiden. Wenn Sie weitere Informationen zur Entsorgung Ihrer Altgeräte benötigen, wenden Sie sich bitte an die örtlichen Behörden oder städtischen Entsorgungsdienste oder an den Händler, bei dem Sie das Produkt erworben haben.

Technische Daten (1)	IP Eye Anywhere 10	IP Eye Anywhere 11	IP Eye Anywhere 20	IP Eye Anywhere 21
Bildsensor				
Bildsensor		1/4" Farb-CCD CMOS Sensor		
Auflösung		640 x 480, 320 x 240, 160 x 120		
Mindestlichtstärke		0,5 LUX		
Objektiv				
Blende (F/No.)	2,6		2,8	
Fokusslänge	4,6mm		4,5 mm	
Gesichtswinkel (diagonal)		60 Grad		
Bildbearbeitung				
Kompression	MJPEG		MPEG4/MJPEG Dual Streaming	
Automatische Belichtungskontrolle		Ja		
Automatische Weißbalance		Ja		
Automatische Sättigerreglung		Ja		
Lichtfrequenz		50Hz, 60Hz oder Outdoor		
Bildauflösung und Bildfolge	VGA (640 x 480) : 30fps, OVGA (320 x 240) : 30 fps, DVGA (160 x 120) : 30 fps			
Multi-Profil	nicht zutreffend		3 Profile gleichzeitig	
System				
Netzwerkprozessor		Basiert auf ARM9		
System ROM	4MByte NOR Flash		8MByte NOR Flash	
System RAM	16MByte SDRAM		32MByte SDRAM	
Leistung	6 Watts max.	DC5V, 230VAC 50 Hz		8 Watts max.
Umbauung:	Betriebstemperatur: 0 - 45, Luftfeuchtigkeit: 20% - 85% nicht kondensierend			
Umbauung:	Lagertemperatur: -15 - 60, Luftfeuchtigkeit 0% - 90% nicht kondensierend			
Audio				
Audio in	nicht zutreffend		Interne omnidirektionales Mikrofon	
Empfindlichkeit:	nicht zutreffend		-48dB +/- 3dB	
Freq Response:	nicht zutreffend		50-16000Hz	
Audio Codec	nicht zutreffend		PCM/AMR	
Kommunikation				
Ethernet		Ein RJ45 Port, kompatibel mit IEEE 802.3u 10/100 Mbps Fast Ethernet mit Auto-MDIX		
Drahtlos	nicht zutreffend	802.11b/g drahtlos LAN	nicht zutreffend	802.11b/g drahtlos LAN
Unterstützte Protokolle	TCP/IP, UDP, ICMP, DHCP, NTP, DNS, DDNS, SMTP, FTP, PTP, Samba, PPPoE, UPnP		HTTP, Samba, PPPoE, UPnP, RTP, RTSP, RTCP	
LED und Taste				
Energie LED		Orange		
Link/Aktivität LED		Grün		
Reset-Teste				
Antenne	nicht zutreffend	Externe Dipolantenne	nicht zutreffend	Externe Dipolantenne
USB Port	nicht zutreffend	Externe Dipolantenne	nicht zutreffend	Externe Dipolantenne
USB Demontageteste	nicht zutreffend			Drücken und 4 Sekunden statthalen für Demount USB Komponenten

Technische Daten (2)	IP Eye Anywhere 10	IP Eye Anywhere 11	IP Eye Anywhere 20	IP Eye Anywhere 21
Ausstattung				
Bildanstellung		Helle, Schärfe, Sättigung		
Ungakeht und Spiegelbild		Ja		
Digitalzoom		3x		
Bildfokuseinstellung		Ja (1-25fps, Auto)		
Kompressionsrate-Einstellung		5. Einstellungsstufen: niedrigst, normal, hoch, höchst		
3GPP Support	Nein			
IP-Einstellung		Statische IP Adresse, DHCP, PPPoE		Ja
E-mail		Unterstützt SMTP, Mail, Planung, e-Mail Account mit zwei Bestellungen		
Zeitmanagement		Manuelle Zeiteinstellung, Zeitserver und NTP Support		
Event Management		Events getriggert durch Bewegungsdetektion oder nach Schema; Bild uploaden/über e-Mail, FTP versenden		
		nicht zutreffend		
FTP Upload		Registrierung Videodatei zum PC, Netzwerkspeicher, USB Flash Disk		
Bewegungsmeldung		Planung		
IP Filter		2 adaptierbare Fenster		
		Ja		
Systemmanagement		Webbasiertes Verwaltung, Anwendersoftware		
Konfiguration von Komponenten		Backup/wiederherstellen zur/von der Konfigurationsdatei		
Anwenderverwaltung		Durch Kennwort geschützt und 3 Autorisationsstufen		
		Gastanwender verfügen über die Funktion Video betrachten und Audio hören		
		Allgemeine Anwender sieht alle autorisiert bis Live View Page		
Absicherung drahtlos	nicht zutreffend	Verwalter hat Video betrachten und Alle Konfigurationen-Einst. Fabrikenst. Verwalter/Verwalter		
System Log		WEP 64/128 bit, WPA, (TKIP), WPA2	nicht zutreffend	WEP 64/128 bit, WPA (TKIP), WPA2
LED Kontrolle		nicht zutreffend		100 Items (max.) Speicher in SDRAM
Smart Setup Wizard		Normal / Aus		
Reset-Funktion		Kurze Installationseinstellung Schritt für Schritt		
Browser	Internet Explorer 6.0 oder höher, Firefox (nur MJPEG Modus), Safari (nur MJPEG Modus)	Taste, um alle Einstellungen in die Fabrikeinstellung zurückzusetzen		
API		Zur Entwicklung von Anwendersoftware		
Software				
Supported OS		Windows 2000/ XP/Vista		
Anwendersoftware	Kanal: 16 CHs, Registrieren, Playback, Bewegungsmeldung, Backup/wiederherstellen zur/von der Konfigurationsdatei			Audio Support
IPFinder		Sucht automatisch IP Adresse der Kamera in LAN		
Mindest-Systemanforderungen				
Allgemein				
Hardware		CD ROM Drive		
Plattform		Microsoft® Windows® 2000/XP/Vista		
Netzwerk		10Base-T Ethernet or 100Base-TX Fast Ethernet		
Drahtlos		IEEE 802.11b/g		IEEE 802.11b/g
Kamera				
Prozessor	Intel Pentium 3,300MHz oder höher		Intel Pentium 3,600MHz oder höher	
Speicher	128MB		800x600 oder höher	512MB
Bildschirmauflösung				
Webbrowser		Microsoft® Internet Explorer 6.0 oder höher, Apple Safari 2 oder höher, Mozilla Firefox 2.00 oder höher		
Anwendersoftware				
Prozessor	1 angeschlossene Kamera: Intel Pentium III 800MHz; 512MB RAM 2 - 4 angeschlossene Kameras: Intel Pentium 4.1, 3GHz; 512MB RAM 5 - 8 angeschlossene Kameras: Intel Pentium 4.3, 4GHz; 2GB RAM 9 - 16 angeschlossene Kameras: Intel Pentium 4.3, 4GHz; 2GB RAM		1 angeschlossene Kamera: Intel Pentium III 800MHz; 512MB RAM 2 - 4 angeschlossene Kameras: Intel Pentium 4.1, 3GHz; 512MB RAM 5 - 8 angeschlossene Kameras: Intel Pentium 4.3, 4GHz; 2GB RAM 9 - 16 angeschlossene Kameras: Intel Pentium 4.3, 4GHz; 2GB RAM	
Bildschirmauflösung		1024x768 oder höher		

AVERTISSEMENTS DE SECURITE

- Afin d'éviter un court-circuit, ce produit ne doit être utilisé qu'à l'intérieur, et uniquement dans des endroits secs. Ne pas exposer les composants à la pluie ou à l'humidité. Ne pas utiliser à côté de ou près d'une baignoire, une piscine, etc.
- Ne pas exposer les composants de votre système à des températures extrêmement élevées ou à des sources de lumières trop fortes.
- Toute utilisation impropre, toute modification ou réparation effectuée vous-même annule la garantie. Marmitek n'accepte aucune responsabilité dans le cas d'une utilisation impropre du produit ou d'une utilisation autre que celle pour laquelle le produit est destiné. Marmitek n'accepte aucune responsabilité pour dommage conséquent, autre que la responsabilité civile du fait des produits.
- Ce produit n'est pas un jouet et doit être rangé hors de la portée des enfants.
- Ne jamais ouvrir le produit : Les appareils peuvent comprendre des composants dont la tension est mortelle. Les réparations ou l'entretien ne doivent être effectués que par des personnes compétentes.
- Brancher l'adaptateur secteur sur le réseau électrique seulement après avoir vérifié que la tension d'alimentation correspond à la valeur indiquée sur les plaques d'identification. Ne jamais brancher un adaptateur secteur lorsque celui-ci est endommagé. Dans ce cas, veuillez contacter votre fournisseur.

1 DÉMARRAGE

Contenu de l'emballage

Vérifiez avec attention les éléments contenus dans l'emballage. Vous devez avoir ce qui suit. Si un des éléments est manquant ou endommagé, contactez votre revendeur local agréé.

- ✓ Une caméra réseau Marmitek IP Eye Anywhere™.
- ✓ Un adaptateur d'alimentation DC.
- ✓ Une antenne externe (pour le modèle sans fil).
- ✓ Un support caméra.
- ✓ Un câble Ethernet (de type RJ-45).
- ✓ Un CD-ROM d'installation (Anglais).
- ✓ Un Guide d'installation rapide.

Configuration système requise

■ Mise en réseau

LAN: Ethernet 10Base-T ou Fast Ethernet 100Base-TX.
WLAN: IEEE 802.11b/g (pour le modèle sans fil).

■ Accéder à la caméra à l'aide d'un navigateur Web

Plate-forme: Microsoft® Windows® 2000/XP/Vista
CPU: Intel Pentium III 800MHz ou supérieur
RAM: 512MB
Résolution: 800x600 ou supérieure
Interface utilisateur: Microsoft® Internet Explorer 5.0 ou supérieur

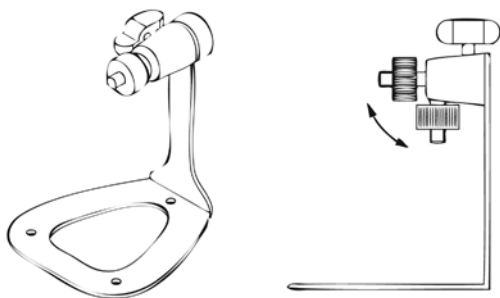
■ UltraView software

Plate-forme:	Microsoft® Windows® 2000/XP/Vista
CPU:	Intel Pentium III 800MHz ou supérieur et 512MB RAM for 1 caméra connectée
CPU:	Intel Pentium 4 3.4 GHz ou supérieur et 2GB RAM for 9 ~16 caméra connectée
Résolution:	1024x768 ou supérieure

2 CONFIGURER LA CAMÉRA

Installer le support de la caméra

La caméra est livrée avec son support, qui utilise une tête vissée pivotante sur bille qui se verrouille sur le trou fileté de la caméra. Lorsque le support de la caméra est fixé, vous pouvez placer la caméra n'importe où en montant la caméra via les trois trous de vis situés à l'embase du support de caméra.



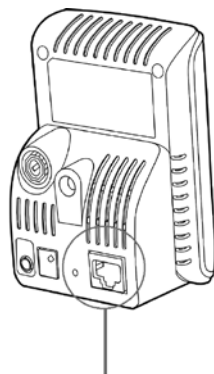
Le support de caméra

Connecter l'IP Eye Anywhere™ caméra au réseau local (LAN)

Utilisez le câble Ethernet fourni pour brancher la caméra à votre réseau local (LAN).

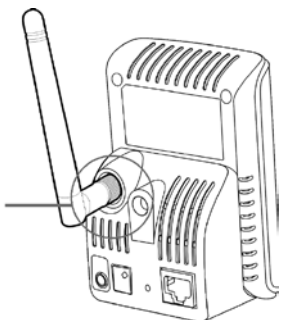
Lorsque vous branchez l'adaptateur d'alimentation ac, la caméra est alimentée automatiquement. Vous pouvez vérifier l'état d'alimentation via la DEL d'alimentation qui se trouve sur la face avant de la caméra.

Une fois branchée, la DEL Link (Lien) commence à clignoter en vert et la caméra se met en veille prête à l'emploi.



Connexion du câble Ethernet

Anschließen der
externen Antenne



Connecter la caméra au réseau Wifi (WLAN)

Si vous utilisez un réseau sans fil dans votre environnement applicatif, vous devez fixer sur votre caméra l'antenne externe fournie.

Lorsque la caméra est alimentée, elle recherche automatiquement tout point d'accès avec le SSID "default" (par défaut).

REMARQUE Si la caméra ne trouve pas de réseau sans fil, il vous faut installer la caméra sur le réseau local et procéder au paramétrage WLAN.

3 ACCÉDER À LA CAMÉRA

Utiliser IP Finder (Trouveur d'IP)

1. **Insérez** le CD-ROM d'installation dans le lecteur de CD-ROM de votre ordinateur pour initier le programme Auto-Run.
2. Cliquez sur l'élément **IP Finder** (Trouveur d'IP) pour lancer l'utilitaire. Le panneau de commande apparaît comme ci-dessous.



Affiche la(les) caméra(s) connectée(s)

Cliquez sur **Search (Rechercher)** pour trouver l'adresse IP de la (des) caméra(s) connectée(s).

Cliquez sur **Change IP (Modifier IP)** pour modifier l'adresse IP de la caméra sélectionnée.

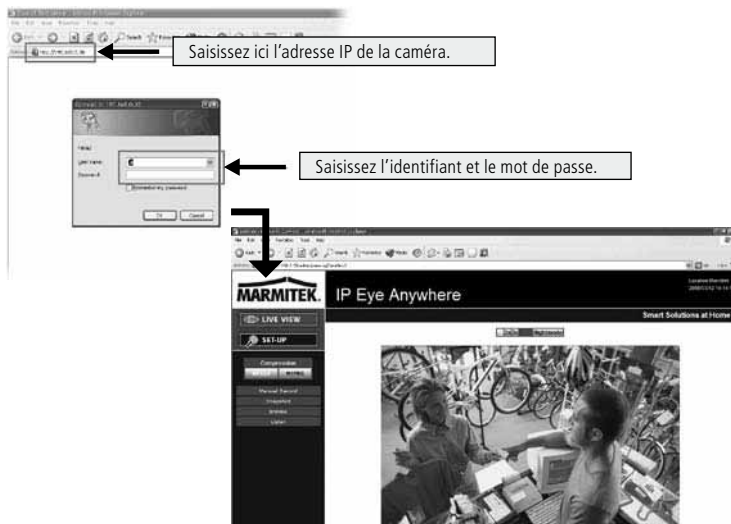
Cliquez sur **Exit (Quitter)** pour fermer l'utilitaire.

3. Une fois que vous avez obtenu l'adresse IP de la caméra, lancez le navigateur Web ou Ultra View pour accéder à votre caméra.

ASTUCE Le CD-ROM d'installation fournit un programme de configuration qui vous permet d'installer IP Finder sur votre ordinateur. Pour installer IP Finder, cliquez sur **Install Software (Installer le logiciel)** puis sélectionnez **IP Finder** sur l'écran Auto-Run.

Accéder à la caméra

1. Ouvrez le navigateur Web sur votre ordinateur (par exemple, Microsoft Internet Explorer dans le présent guide).
2. Saisissez l'adresse IP par défaut (192.168.0.30) ou l'adresse IP trouvée par IP Finder dans la barre d'adresse, puis appuyez sur [Entrée].
3. Lorsque la fenêtre d'identification apparaît, saisissez le User name (l'identifiant) (admin) et password (mot de passe) (admin) puis appuyez sur **OK** pour accéder à l'écran principal de la configuration Web de la caméra.
4. Faites un clic droit et sélectionnez **Active X Controle**.
5. Cliquez sur **Install** (Installer).



6. Cliquez sur **Setup (Configuration)** puis sur l'assistant intelligent **Smart Wizard** pour configurer rapidement votre caméra. L'assistant Smart Wizard vous guide à travers les paramètres nécessaires avec des instructions détaillées à chaque étape.



4 ASTUCES

Pour de plus amples informations, veuillez vous référer au *Guide d'installation* avancé sur le CD-ROM d'installation fourni.

Pour de plus amples détails sur l'utilisation d'Ultra View, veuillez vous référer au *Guide d'utilisation* des logiciels sur le CD-ROM d'installation fourni.

Si vous avez un problème au sujet du (des) produit(s), veuillez contacter votre revendeur local agréé.

CARACTÉRISTIQUES TECHNIQUES

Voir les pages 24 et 25

ATTENTION

Cet appareil est destiné à une utilisation dans l'ensemble des pays de l'Union européenne et de l'AELE.

Attention : Dans les pays ci-dessous, l'utilisation de ce produit est limitée :

- Belgique : Bande 2,4 GHz. L'utilisation de cette bande est limitée en fonction du département local. Pour des informations actuelles, consultez le site Internet <http://www.bipt.be>.
- France : Bande 2,4 GHz. L'utilisation d'autres canaux que les canaux 10, 11, 12, 13 (2457, 2462, 2467, et 2472 MHz) peut être limitée en fonction du département. Pour des informations actuelles, voir l'Autorité de Régulation des Télécommunications (<http://www.art-telecom.fr>).



Informations environnementales pour les clients de l'Union européenne

La directive européenne 2002/96/CE exige que l'équipement sur lequel est apposé ce symbole sur le produit et/ou son emballage ne soit pas jeté avec les autres ordures ménagères. Ce symbole indique que le produit doit être éliminé dans un circuit distinct de celui pour les déchets des ménages. Il est de votre responsabilité de jeter ce matériel ainsi que tout autre matériel électrique ou électronique par les moyens de collecte indiqués par le gouvernement et les pouvoirs publics des collectivités territoriales. L'élimination et le recyclage en bonne et due forme ont pour but de lutter contre l'impact néfaste potentiel de ce type de produits sur l'environnement et la santé publique. Pour plus d'informations sur le mode d'élimination de votre ancien équipement, veuillez prendre contact avec les pouvoirs publics locaux, le service de traitement des déchets, ou l'endroit où vous avez acheté le produit.

Caractéristiques techniques (1)	IP Eye Anywhere 10	IP Eye Anywhere 11	IP Eye Anywhere 20	IP Eye Anywhere 21
Détecteur d'image				
Détecteur d'image	Détecteur CMOS 1/4" couleur			
Résolution	640 x 480, 320 x 240, 160 x 120			
Intensité d'éclairage minimum	0,5 LUX			
Lenille				
Dia. (mm)	2,8	2,8		
Priorité de la mise au point	4,6 mm	4,5 mm		
Angle optique (diagonal)	60 degrés			
Traitement des images				
Compression	MJPEG	MPEG4/MJPEG dual streaming		
Contrôle d'éclairage automatique	Oui			
Balance des blancs automatique	Oui			
Réglage automatique de l'intensité	Oui			
Présence de lumière	50Hz, 60Hz ou Outdoor			
Résolution de l'image et fréquence du cadre	VGA (640 x 480) : 30 fps, QVGA (320 x 240) : 30 fps, QQVGA (160 x 120) : 30 fps			
Profil multiple	3 profils en même temps			
Système				
Processeur du réseau	Basé sur ARM9			
Système ROM	4MByte NOR Flash	8MByte NOR Flash		
Système RAM	16MByte SDRAM	32MByte SDRAM		
Capacité	DCSV, 230VAC 50 Hz			
Consommation	6 watts max.			
Environnement	Température : 0 ~ 45, humidité : 20% ~ 85%, ne se condensant pas Température de stockage : -15 ~ 60, humidité : 0% ~ 90% ne se condensant pas			
Audio				
Audio in	-			
Sensibilité	-			
Fréquence de réponse	48dB +/- 3dB			
Audio Codec	50~16000Hz			
Communication	PC/MANR			
Ethernet	Port RJ45, compatible avec IEEE 802.3u 10/100 Mbps Fast Ethernet avec Auto-MDIX			
Sans fil	-			
Protocoles à l'appui	802.11b/g sans fil LAN		802.11b/g sans fil LAN	
	TCP/IP, UDP, ICMP, DHCP, NTP, DNS, DDNS, SMTP, FTP, HTTP, PPPoE, UPnP		TCP/IP, UDP, ICMP, DHCP, NTP, DNS, DDNS, SMTP, FTP, HTTP, Samba, PPPoE, UPnP, RTP, RTSP, RTPC	
LED et bouton				
Energie LED	Orange			
Lumière LED	Vert			
Bouton de redémarrage	Appuyez et tenez le bouton pour redémarrer. Appuyez pendant plus de 5 secondes pour revenir au réglage de l'usine			
Autres				
Antenne	Antenne dipol externe		Antenne dipol externe	
Port USB	Prise de courant type A, USB 1.1 Port Host (distribution du courant : 500mA max.)			
Bouton de démontage USB	Appuyez et tenir pendant 4 secondes pour démontage composant USB			

Caractéristiques techniques (2)	IP Eye Anywhere 10	IP Eye Anywhere 11	IP Eye Anywhere 20	IP Eye Anywhere 21
Équipement				
Réglage		Clairé, netteté et saturation		
Inverse et à l'envers		ou		
Zoom digital		3x		
Réglage de fréquence du cadre		ou (1.25fps, Auto)		
Réglage de compression		5 niveaux de réglage - le plus bas, bas, normal, élevé, le plus élevé		
Support 3GPP		Non		
Réglage IP		Adresse IP statique, DHCP, PPPoE		Oui
E-mail		Soulient mail SMTP, Planning, account E-mail avec 2 destinations		
Management de temps		Réglage du temps manuel, serveur de temps et support NTP		
Management d'événements		Événements déclenchés par détection de mouvement ou selon planning, télécharger image/par e-mail, envoyer FTP		
Téléchargement FTP		-	Enregistrement document vidéo vers ordinateur, mémoire réseau, flash disk USB	
Détection de mouvement		Planning		
Filtere IP		2 cadres adaptables		
Management système		Oui		
Configuration de composants		Administration de base web, logiciel d'application		
Administration d'utilisateur		back-up/correction du fichier de configuration		
		Protégé par mot de passe et 3 niveaux d'autorisation		
		Utilisateurs hôtes disposent uniquement d'une fonction de vue de la vidéo		Utilisateurs hôtes disposent uniquement d'une fonction de vue de la vidéo et d'écoute de l'audio
		Utilisateurs courants ont toutes les autorisations pour Live view page		
		L'administrateur a la fonction de vue et ont tous les réglages de configuration (réglage d'usine : admin/admin)		
Sécurité sans fil		WEP 64/128 bit, WPA (TKIP), WPA2		WEP 64/128 bit, WPA (TKIP), WPA2
Log système		-	100 pilotes (max) mémoire dans SDRAM	
Contrôle LED		Normal / Arret		
Smart Setup Wizard		Réglage d'installation courte, pas à pas		
Fonction reset		Bouton pour remettre tout réglage au réglage d'usine		
Browser		Internet Explorer 6.0 ou plus élevé, Firefox (seulement mode MJPEG), Safari (seulement mode MJPEG)		
API		Pour développer logiciel d'application		
Logiciel				
Support OS		Windows 2000/ XP/Vista		
Logiciel d'application	Canal: 16 CHs, Enregistreur, Playback, Détection de mouvement, Backup/correction vers/de document de configuration		Support audio	
IP/finder		Cherche automatiquement adresse IP de caméra dans LAN		
Compatibilités				
Matériel		Dive CD ROM		
Plateforme		Microsoft® Windows® 2000/XP/Vista		
Réseau		10Base-T Ethernet ou 100Base-TX Fast Ethernet		
Sans fil		IEEE 802.11b/g		IEEE 802.11b/g
Caméra				
Processeur	Intel Pentium 3.350MHz ou plus élevé		Intel Pentium 3.800MHz ou plus élevé	
Mémoire	128MB		512MB	
Résolution de l'écran		800x600 ou plus élevé		
Web browser		Microsoft® Internet Explorer 6.0 ou plus élevé, Apple Safari 2 ou plus élevé, Mozilla Firefox, 2.00 ou plus élevé		
Logiciel d'application				
Processeur	1 caméra réseau: Intel Pentium 4 3.00MHz/2GB RAM 2-4 caméras reliées: Intel Pentium 4 3.00MHz/2GB RAM 5-8 caméras reliées: Intel Pentium 4 3.4GHz/2GB RAM 9-16 caméras reliées: Intel Pentium 4 3.4GHz/2GB RAM		1 caméra réseau: Intel Pentium 4 3.00MHz/2GB RAM 2-4 caméras reliées: Intel Pentium 4 3.00MHz/2GB RAM 5-8 caméras reliées: Intel Pentium 4 3.4GHz/2GB RAM 9-16 caméras reliées: Intel Pentium 4 3.4GHz/2GB RAM	
Résolution de l'écran	1024x768 ou plus élevé			

AVISOS DE SEGURIDAD

- Para evitar un cortocircuito, este producto solamente se usa en casa y en habitaciones secas. No exponga los componentes del sistema a la lluvia o a la humedad. No se use cerca de una bañera, una piscina, etc.
- No exponga los componentes del sistema a temperaturas extremadamente altas o a focos de luz fuertes.
- En caso de uso indebido o modificaciones y reparaciones montados por su mismo, la garantía se caducará. En caso de uso indebido o impropio, Marmitek no asume ninguna responsabilidad para el producto. Marmitek no asume ninguna responsabilidad para daños que resultan del uso impropio, excepto según la responsabilidad para el producto que es determinada por la ley.
- Este producto no es un juguete. Asegúrese de que está fuera del alcance de los niños.
- Nunca abra el producto: Puede contener piezas que se encuentren bajo una tensión mortal. Deja las reparaciones o servicios a personal experto.
- No conecte el adaptador de red a la red de alumbrado antes de que haya controlado si la tensión de red corresponde con el valor indicado en la estampa de tipo. Nunca conecte un adaptador de si éste está dañado. En este caso, por favor entre en contacto con su proveedor.

1 PRIMEROS PASOS

Contenido del paquete

Compruebe minuciosamente los artículos que contiene el paquete. Éste debe contener los siguientes artículos. Si alguno de ellos falta o está dañado, póngase en contacto con su distribuidor autorizado regional.

- ✓ Una cámara para conexión en red Marmitek IP Eye Anywhere™.
- ✓ Un adaptador de alimentación de CA.
- ✓ Una antena externa (para el modelo inalámbrico).
- ✓ Una base para la cámara.
- ✓ Un cable Ethernet (tipo RJ-45).
- ✓ Un CD-ROM de instalación (Inglés).
- ✓ Una Guía de instalación rápida.

Requisitos del sistema

■ Conexión de red

LAN: Ethernet 10Base-T o Fast Ethernet 100Base-TX.
WLAN: IEEE 802.11b/g (para el modelo inalámbrico).

■ Acceso a la cámara usando un explorador Web

Plataforma: Microsoft® Windows® 2000/XP/Vista
Procesador: Intel Pentium III 800 MHz o superior
Memoria RAM: 512 MB
Resolución: 800x600 o superior
Interfaz del usuario: Microsoft® Internet Explorer 5.0 o posterior

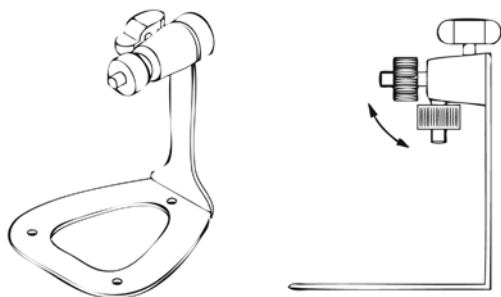
■ Software UltraView

Plataforma:	Microsoft® Windows® 2000/XP/Vista
Procesador:	Intel Pentium III 800MHz o superior y 512MB RAM for 1 cámara conectada
Procesador:	Intel Pentium 4 3.4 GHz o superior y 2GB RAM for 9 ~16 cámara conectada
Resolución:	1024x768 o superior

2 CONFIGURAR LA CÁMARA

Instalar la base de la cámara

La cámara incluye una base, que utiliza un cabezal con tornillo esférico giratorio para fijarse al orificio del tornillo de dicha cámara. Cuando la base de la cámara está acoplada, puede colocar ésta en cualquier lugar montándola a través de los tres orificios de los tornillos situados en la parte inferior de la base.



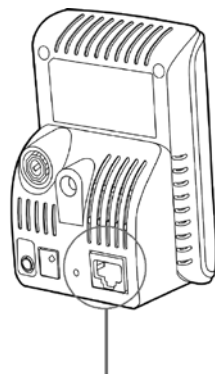
Base de la cámara

Conectar la IP Eye Anywhere™ cámara a una red LAN

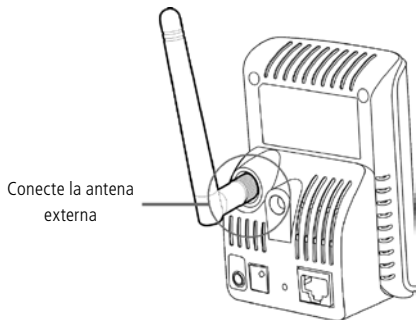
Use el cable Ethernet proporcionado para conectar la cámara a la red de área local (LAN).

Cuando conecte el adaptador de alimentación de CA, la cámara recibirá alimentación automáticamente. Puede comprobar el estado de la alimentación a partir del LED de alimentación situado en el panel frontal de la cámara.

Una vez conectada, el LED de enlace comenzará a parpadear en color verde. La cámara se encontrará en el modo de espera y lista para usarse.



Conectar el cable Ethernet



Conecte la antena externa

Conectar la cámara a una red WLAN

Si usa una red inalámbrica en su entorno de aplicación, es necesario acoplar la antena externa incluida a la cámara.

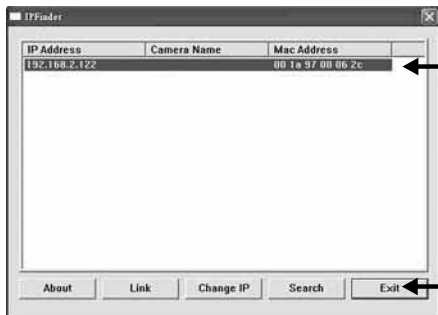
Cuando la cámara reciba alimentación, buscará automáticamente cualquier punto de acceso con un SSID "predeterminado".

NOTA Si la cámara no puede conectarse a la red inalámbrica, tendrá que instalarla en una red LAN y definir la configuración WLAN.

3 OBTENER ACCESO A LA CÁMARA

Usar el buscador de direcciones IP

1. Inserte el CD-ROM de instalación en la unidad de CD-ROM del equipo para iniciar el programa de ejecución automática.
2. Haga clic en el elemento **IP Finder (Buscador de direcciones IP)** para iniciar la utilidad. Aparecerá el panel de control tal y como se muestra a continuación:



Mostrar las cámaras conectadas

Haga clic en **Search (Buscar)** para localizar la dirección IP de las cámaras conectadas.

Haga clic en **Change IP (Cambiar dirección IP)** para modificar la dirección IP de la cámara seleccionada.

Haga clic en **Exit (Salir)** para cerrar la utilidad.

3. Cuando consiga la dirección IP de la cámara, inicie el explorador Web o Ultra View para obtener acceso a la cámara.

SUGERENCIA El CD-ROM de instalación contiene un programa de instalación que permite instalar la aplicación IP Finder en su PC. Para instalar IP Finder, haga clic en **Install Software (Instalar software)** y, a continuación, elija **IP Finder (Buscador de direcciones IP)** en la pantalla de ejecución automática.

Obtener acceso a la cámara

1. Abra el explorador Web en su PC (en esta guía se utiliza Microsoft Internet Explorer)
2. Escriba la dirección IP predeterminada (192.168.0.30) o la dirección IP encontrada por la aplicación IP Finder en la barra Address (Dirección) y, a continuación, presione [Entrar].
3. Cuando aparezca la ventana de inicio de sesión, escriba el nombre de usuario y la contraseña predeterminados (admin para ambos) en los campos User name (Nombre de usuario) y Password (Contraseña), respectivamente. A continuación, presione **OK (Aceptar)** para obtener acceso a la pantalla principal de la configuración Web de la cámara.
4. Haga clic con el botón derecho y seleccione **Active X Control**.
5. Haga clic en **Install** (Instalar).



6. Haga clic en **Setup (Instalar)** y, a continuación, en **Smart Wizard (Asistente inteligente)** para configurar la cámara rápidamente. El Asistente inteligente le guiará a través de la configuración necesaria con instrucciones detalladas sobre cada paso.



4 SUGERENCIAS

Para más información, consulte la Guía de instalación avanzada que encontrará en el CD-ROM de instalación proporcionado.

Para obtener detalles sobre el funcionamiento de Ultra View, consulte la Guía del usuario de software que encontrará en el CD-ROM de instalación proporcionado.

Si tiene algún problema relacionado con los productos, póngase en contacto con el distribuidor local autorizado.

ESPECIFICACIONES TÉCNICAS

Vea las páginas 32 y 33

ATENCIÓN

Este aparato es apto para su uso en todos los países de la UE y de la AELC

Atención: En los siguientes países el uso de este producto es limitado:

- Bélgica: 2.4 GHz banda de frecuencia. El uso de esta banda de frecuencia es limitada, dependiendo del departamento local. Vea esta información actualizada en <http://www.bipt.be>.
- Francia: 2.4 GHz banda de frecuencia. El uso de otros canales distintos de: 10, 11, 12, 13 (2457, 2462, 2467, y 2472 MHz) puede ser limitado, dependiendo del departamento local. Vea en l'Autorité de Régulation des Télécommunications (<http://www.art-telecom.fr>) esta información actualizada.



Información medioambiental para clientes de la Unión Europea

La Directiva 2002/96/CE de la UE exige que los equipos que lleven este símbolo en el propio aparato y/o en su embalaje no deben eliminarse junto con otros residuos urbanos no seleccionados. El símbolo indica que el

producto en cuestión debe separarse de los residuos domésticos convencionales con vistas a su eliminación. Es responsabilidad suya desechar este y cualesquiera otros aparatos eléctricos y electrónicos a través de los puntos de recogida que ponen a su disposición el gobierno y las autoridades locales. Al desechar y reciclar correctamente estos aparatos estará contribuyendo a evitar posibles consecuencias negativas para el medio ambiente y la salud de las personas. Si desea obtener información más detallada sobre la eliminación segura de su aparato usado, consulte a las autoridades locales, al servicio de recogida y eliminación de residuos de su zona o pregunte en la tienda donde adquirió el producto

Datos técnicos (1)	IP Eye Anywhere 10	IP Eye Anywhere 11	IP Eye Anywhere 20	IP Eye Anywhere 21
Sensor de imagen				
Sensor de imagen				
Resolución		1/4" CMOS sensor cobres 640 x 480, 320 x 240, 160 x 120		
Intensidad mínima de iluminación		0.5 LUX		
Lente				
Diafragma (F/No.)	2.8		2.8	
Longitud de foco	4.6mm		4.5 mm	
Ángulo óptico (diagonal)		60 grados		
Adaptación de imagen				
Compresión	MJPEG		MPEG4M, JPEG dual streaming	
Control de iluminación automático		SI		
Balanza de blanco automático		SI		
Regulación de intensidad automática		SI		
Frecuencia de iluminación		50Hz, 60Hz o Outdoor		
Resolución de imagen y framerate		VGA (640 x 480), 30 fps, QVGA (320 x 240), 30 fps, QQVGA (160 x 120), 30 fps		
Multi imagen		No aplicable		3 imágenes al mismo tiempo
Sistema				
Procesador de redes		Basado en ARM®		
Sistema ROM	4MB/16 NOR Flash		8MB/16 NOR Flash	
Sistema RAM	16MByte SDRAM		32MByte SDRAM	
Capacidad		DC5V, 250VAC 50 Hz		
Consumo	6 watts como máximo		8 watts como máximo	
Ambiente	Temperatura de funcionamiento: 0 – 45, humedad del aire: 20% – 85%, no condensante Temperatura de almacenamiento: -15 – 60, humedad del aire: 0% – 90%, no condensante			
Audio				
Entrada de audio	No aplicable		Microfono omnidireccional interno	
Sensibilidad	No aplicable		-48dB +/- 3dB	
Respuesta en frecuencia	No aplicable		50–16000Hz	
Códec de audio	No aplicable		PCM/AMR	
Comunicación				
Ethernet		Una puerta RJ45, compatible con IEEE 802.3u 10/100 Mbps Fast Ethernet con Auto-MDIX		
Inalámbrico	No aplicable	802.11b/g LAN inalámbrico	No aplicable	802.11b/g LAN inalámbrico
Protocolos que se apoyan	TCPIP, UDP, ICMP, DHCP, NTP, DNS DDNS, SMTP, FTP, HTTP, PPOE, UPnP		TCPIP, UDP, ICMP, DHCP, NTP, DNS, DDNS, SMTP, FTP HTTP, Samba, PPOE, UPnP, RTP, RTSP, RTCP	
LED y botón				
LED de potencia		Naranja		
LED de enlace/actividad		Verde		
Botón de reset		Pulsar y soltar botón para reinicio (reset). Dejar pulsado más que 5 segundos para volver a ajustes por defecto		
Otros				
Antena	No aplicable	Antena dipolo externa	No aplicable	Antena dipolo externa
Puerta USB	No aplicable	No aplicable	Un enchufe tipo A, host USB 1.1 (distribución de electricidad: 500mA máx.)	
Botón USB dismount	No aplicable	No aplicable	Pulsar y dejar pulsado 4 segundos para dismount componente USB	

Datos técnicos (2)	IP Eye Anywhere 10	IP Eye Anywhere 11	IP Eye Anywhere 20	IP Eye Anywhere 21
Equipo				
Ajustes de imagen		Claridad, nitidez, saturación		
Inversa y reflejada		Si		
Zoom digital		3x		
Ajuste frameate		SI (1-25fps, Audio)		
Ajuste compresión mto		5 niveles de ajustar: lo más bajo, bajo, normal, alto, lo más alto		
Soporte 3GPP		No		
Ajuste IP		Dirección IP fija, DHCP, PPPoE		SI
Correo electrónico		Apoya SMTP mail, planificación, cuenta de correo electrónico con dos destinos		
Organización de tiempo		Ajuste de tiempo manual, servidor de tiempo y soporte NTP		
Organización de eventos		Eventos causados por detección de movimiento o según esquema, upload imagen/enviar por correo electrónico, FTP		
		No aplicable		Registrar fichero de vídeo en ordenador, memoria de red, USB flash disk
FTP Upload		Planificación		
Detección de movimiento		2 ventanas adaptables		
Filtro de IP		SI		
Organización de sistema		Administración basada en Web, software de aplicación		
Configuración de componentes		Backup/restablecer a/ds fichero de configuración		
Administración de usuarios		Protegido por contraseña y 3 niveles de autorización		
		Usuarios invitados solamente disponen de función Mirar vídeo		Usuarios invitados solamente disponen de funciones Mirar vídeo y Escuchar audio
		Usuarios generales tienen autorización para Live view page		
Protección inalámbrica		Administrador tiene Mirar vídeo y Todos ajustes de configuración (ajuste por defecto: administración)		
	No aplicable	WEP 64/128 bit, WPA, (TKIP, WPA2)	No aplicable	WEP 64/128 bit, WPA, (TKIP), WPA2
Log del sistema		No aplicable		100 ítemes (como msk.) memoria en SDRAM
Control LED		Normal / Apagado		
Smart Setup Wizard		Breve setup de instalación paso por paso		
Función de reinicio		Botón para volver a ajustes por defecto		
Navegador		Internet Explorer 6.0 o más alto, Firefox (solamente modo MJPEG), Safari (solamente modo MJPEG)		
API		Para desarrollar software de aplicación		
Software				
OS apoyado		Windows 2000/ XP/Vista		
Software de aplicación		Canal: 16 CHs, Registro, Playback, Detección de movimiento, Backup/restablecer a/ds fichero de configuración		
IPF Indor		Dirección IP de cámara se busca automáticamente en LAN		Soporte audio
Exigencias mínimas de sistema				
General				
Hardware		Lector de CD-ROM		
Plataforma		Microsoft® Windows® 2000/XP/Vista		
Red		10Base-T Ethernet o 100Base-TX Fast Ethernet		
Inalámbrico		IEEE 802.11b/g		IEEE 802.11b/g
Cámara		Intel Pentium 3, 350MHz o más alto		Intel Pentium, 3, 800MHz o más alto
Procesador		128MB		512MB
Memoria				
Resolución de pantalla				
Navegador web		Microsoft® Internet Explorer 6.0 o más alto, Apple Safari 2.0 o más alto, Mozilla Firefox 2.00 o más alto		
Software de aplicación				
Procesador		1 cámara conectada: Intel Pentium III 900MHz; 512MB RAM		1 cámara conectada: Intel Pentium III 900MHz; 512MB RAM
		2 - 4 cámaras conectadas: Intel Pentium 4, 1.3GHz; 512MB RAM		2 - 4 cámaras conectadas: Intel Pentium 4, 1.3GHz; 512MB RAM
		5 - 8 cámaras conectadas: Intel Pentium 4, 2GHz; 1GB RAM		5 - 8 cámaras conectadas: Intel Pentium 4, 2GHz; 1GB RAM
		9 - 16 cámaras conectadas: Intel Pentium 4, 4GHz; 2GB RAM		9 - 16 cámaras conectadas: Intel Pentium 4, 4GHz; 2GB RAM
Resolución de pantalla		1024x768 o más alto		1024x768 o más alto

PRECAUZIONI DI SICUREZZA

- Per evitare il pericolo di cortocircuito utilizzare questo prodotto esclusivamente al coperto e in luoghi asciutti. Non esporre i componenti di questo prodotto a pioggia o umidità. Non utilizzare vicino alla vasca da bagno, piscina, ecc.
- Non esporre i componenti del sistema a temperature eccessivamente alte o a fonti intense di luce.
- In caso di utilizzo scorretto, di riparazioni o modifiche apportate personalmente decade qualsiasi garanzia. Marmitek declina ogni responsabilità per i danni derivanti da un utilizzo non appropriato del prodotto o da utilizzo diverso da quello per cui il prodotto è stato creato. Marmitek declina ogni responsabilità per danni consequenziali ad eccezione della responsabilità civile sui prodotti.
- Questo prodotto non è un giocattolo: tenerlo lontano dalla portata dei bambini.
- Non aprire mai il prodotto: L'apparecchio può contenere componenti la cui tensione è estremamente pericolosa. Lasciare fare riparazioni o modifiche esclusivamente a personale esperto.
- Collegare l'alimentatore alla presa di corrente solamente dopo avere controllato che la tensione della rete elettrica corrisponda alle indicazioni riportate sulla targhetta. Non utilizzare mai un alimentatore danneggiato. In tal caso rivolgersi al proprio rivenditore.

1 PREPARAZIONE

Contenuto della confezione

Controllare con attenzione i contenuti della confezione che deve contenere i seguenti elementi. In caso gli elementi siano danneggiati o mancino, contattare il rivenditore autorizzato locale.

- ✓ Una telecamera di rete Marmitek IP Eye Anywhere™
- ✓ Un adattatore di corrente CA
- ✓ Un'antenna esterna (per i modelli wireless)
- ✓ Un supporto per la telecamera
- ✓ Un cavo Ethernet (tipo RJ-45)
- ✓ Un CD-ROM di installazione (English)
- ✓ Una Guida rapida all'installazione

Requisiti del sistema

■ Rete

LAN: Ethernet 10Base-T o Fast Ethernet 100Base-TX.
WLAN: IEEE 802.11b/g (per il modello wireless).

■ Accedere alla telecamera usando il browser web

Piattaforma: Microsoft® Windows® 2000/XP/Vista
CPU: Intel Pentium III 800MHz o superiore
RAM: 512MB
Risoluzione: 800x600 o superiore
Interfaccia: Microsoft® Internet Explorer 5.0 o superiore

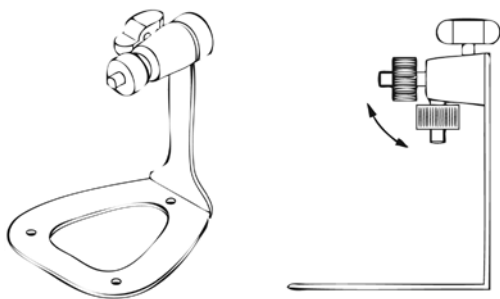
■ Software UltraView

Piattaforma:	Microsoft® Windows® 2000/XP/Vista
CPU:	Intel Pentium III 800MHz o superiore e 512MB RAM per 1 camera collegata
CPU:	Intel Pentium 4 3.4 GHz o superiore e 2GB RAM per 9 ~16 camere collegate
Risoluzione:	1024x768 o superiore

2 MONTAGGIO DELLA TELECAMERA

Installazione del supporto della telecamera

La telecamera è dotata di un supporto, che usa una testa filettata inclinabile per bloccare il foro della vite. Quando il supporto è attaccato, la telecamera può essere collocata ovunque, montandola usando i tre fori per le viti sulla base del supporto.



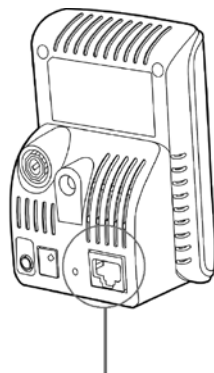
Supporto della telecamera

Collegamento della IP Eye Anywhere™ telecamera alla LAN

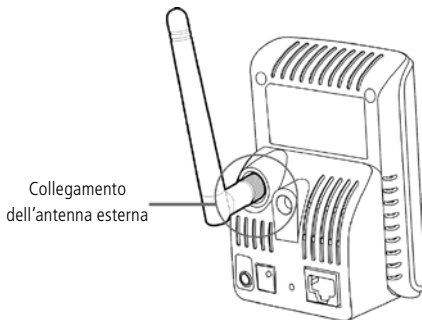
Utilizzare il cavo Ethernet in dotazione per collegare la telecamera alla LAN.

L'apparecchio si accende automaticamente, una volta collegato l'adattatore di corrente CA. È possibile verificare lo stato dell'alimentazione mediante il LED sul pannello anteriore della telecamera.

Una volta collegata, il LED inizia a lampeggiare di colore verde. In questa fase la telecamera è in standby e pronta per l'uso.



Collegamento del cavo Ethernet



Collegamento della telecamera alla WLAN

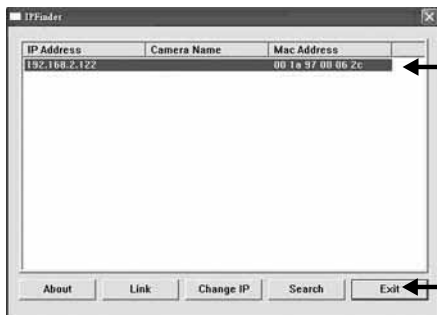
Se nell'ambiente di applicazione si usa una rete wireless, è necessario collegare alla telecamera l'antenna esterna in dotazione. Quando è accesa, la telecamera cerca automaticamente un punto d'accesso mediante SSID "predefinito".

NOTA Se la telecamera non è in grado di collegarsi alla rete wireless, è necessario utilizzare la LAN e poi procedere con le impostazioni della WLAN.

3 ACCEDERE ALLA TELECAMERA

Uso di IP Finder

1. Inserire il CD-ROM di installazione nell'unità CD-ROM del computer per iniziare il programma di esecuzione automatica.
2. Fare clic su IP Finder per avviare l'utilità. Il pannello di controllo apparirà come illustrato di seguito.



Visualizza le telecamere collegate

Fare clic su **Search (Cerca)** per trovare gli indirizzi IP delle telecamere collegate.

Fare clic su **Change IP (Modifica IP)** per modificare l'indirizzo IP della telecamera selezionata.

Fare clic su **Exit (Esci)** per chiudere l'utilità.

3. Una volta ottenuto l'indirizzo IP della telecamera, avviare il browser web o Ultra View per accedere alla telecamera.

SUGGERIMENTO Il CD-ROM di installazione fornisce un programma d'installazione che consente di installare IP Finder sul computer. Per installare IP Finder, fare clic su **Install Software (Installa software)**, quindi selezionare **IP Finder** nella schermata d'esecuzione automatica.

Accedere alla telecamera

1. Aprire il browser web del computer (ad esempio: Microsoft Internet Explorer, come in questa guida).
2. Nella barra dell'indirizzo inserire l'indirizzo IP predefinito (192.168.0.30) o quello trovato da IP Finder, quindi premere [Enter] (Invio).
3. Quando appare la finestra d'accesso, inserire il nome utente (admin) e la password (admin) predefiniti, quindi premere OK per accedere alla schermata principale di configurazione web della telecamera.
4. Cliccare sul pulsante destro e selezionare Install Active X Control.
5. Fare clic su Install.



6. Fare clic su **Setup (Configurazione)**, quindi su **Smart Wizard (Procedura guidata)** per configurare velocemente la telecamera. La procedura guidata Smart Wizard assisterà durante le impostazioni necessarie, fornendo istruzioni dettagliate per ogni fase.



4 SUGGERIMENTI

Per altre informazioni, fare riferimento alla Guida all'installazione avanzata contenuta nel CD di installazione.

Per i dettagli sul funzionamento di Ultra View, fare riferimento alla Guida all'uso del software contenuta nel CD di installazione in dotazione.

In caso di problemi con i prodotti, mettersi in contatto con il rivenditore autorizzato locale.

CARATTERISTICHE TECNICHE

Veda le pagine 40 e 41

ATTENZIONE

Questo apparecchio è destinato all'utilizzo in tutti gli Stati dell'UE e negli Stati EFTA.

Attenzione: si prevedono limitazioni nell'utilizzo di questo prodotto, nei seguenti Paesi:

- Belgio: Banda 2.4 GHz. L'utilizzo di questa banda è limitato e varia in base all'area geografica. Per informazioni aggiornate, consultare il sito <http://www.bipt.be>.
- Francia: Banda 2.4 GHz. L'utilizzo di canali diversi da 10, 11, 12, 13 (2457, 2462, 2467 e 2472 MHz) può essere limitato e varia in base all'area geografica. Per informazioni aggiornate, si rimanda all'Autorité de Régulation des Télécommunications (<http://www.art-telecom.fr>).



Informazioni relative all'ambiente per i clienti residenti nell'Unione Europea

La direttiva europea 2002/96/EC richiede che le apparecchiature contrassegnate con questo simbolo sul prodotto e/o sull'imballaggio non siano smaltite insieme ai rifiuti urbani non differenziati. Il simbolo indica che questo prodotto non deve essere smaltito insieme ai normali rifiuti domestici. È responsabilità del proprietario smaltire sia questi prodotti sia le altre apparecchiature elettriche ed elettroniche mediante le strutture di raccolta indicate dal governo o dagli enti pubblici locali. Il corretto smaltimento ed il riciclaggio aiuteranno a prevenire conseguenze potenzialmente negative per l'ambiente e per la salute dell'essere umano. Per ricevere informazioni più dettagliate circa lo smaltimento delle vecchie apparecchiature in Vostro possesso, Vi invitiamo a contattare gli enti pubblici di competenza, il servizio di smaltimento rifiuti urbani o il negozio nel quale avete acquistato il prodotto.

Scheda tecnica (1)	IP Eye Anywhere 10	IP Eye Anywhere 11	IP Eye Anywhere 20	IP Eye Anywhere 21
Sensore immagine				
Sensore immagine			Sensore CMOS a colori da 1/4"	
Risoluzione			640 x 480, 320 x 240, 160 x 120	
Illuminazione minima			0,5 LUX	
Lente				
Diaframma (F/No.)	2,6		2,8	
Lunghezza del fuoco	4,6mm		4,5 mm	
Angolo di veduta (diagonale)		60 gradi		
Elaborazione dell'immagine				
Compressione	MJPEG		MPEG4/MJPEG dual streaming	
Controllo automatico di esposizione	SI			
Bilanciamento del bianco automatico	SI			
Controllo automatico di guadagno	SI			
Frequenza di illuminazione		50Hz, 60Hz o Outdoor (all'aperto)		
Risoluzione immagine e immagini al secondo		VGA (640 x 480) : 30 fps, OVGA (320 x 240) : 30 fps, QOVGA (160 x 120) : 30 fps		
Multiprofilo	Non applicabile		3 profili contemporaneamente	
Sistema				
Processore di rete		Basato su ARM9		
Sistema ROM	4MByte NOR Flash		8MByte NOR Flash	
Sistema RAM	16MByte SDRAM		32MByte SDRAM	
Potenza		DC5V, 230VAC 50 Hz		
Consumo	6 watts max.		8 watts max.	
Ambiente		Temperatura ambiente: 0 - 45, umidità di aria: 20% - 85% non condensando		
		Temperatura di memorizzazione: -15 - 60, umidità di aria: 0% - 90% non condensando		
Audio				
Audio in	Non applicabile		Microfono omnidirezionale interno	
Sensibilità	Non applicabile		-48dB +/- 3dB	
Risposta di frequenza	Non applicabile		50-16000Hz	
Audio Codec	Non applicabile		PCM/AMR	
Comunicazione				
Ethernet		Una porta RJ45; compatibile con IEEE 802.3u		
Senza fili	Non applicabile	10/100 Mbps Fast Ethernet con Auto-MDIX		
Protocolli di supporto	802.11b/g LAN senza fili	Non applicabile	802.11b/g LAN senza fili	
	TOP/IP, UDP, ICMP, DHCP, NTP, DNS	TOP/IP, UDP, ICMP, DHCP, NTP, DNS, DDNS, SMTP, FTP, DDNS, SMTP, FTP, HTTP, PPPoE, UPnP	HTTP, Samba, PPPoE, UPnP, RTP, RTSP, RTCP	
LED e tasto				
LED di energia		Arancione		
LED di collegamento/attività		Verde		
Tasto di reset		Premere e rilasciare il tasto per il riavvio. Tenere premuto durante più di 5 secondi per ritornare alle impostazioni di fabbrica		
Altri				
Antenna	Non applicabile	Antenna dipolo esterna	Non applicabile	Antenna dipolo esterna
Porta USB	Non applicabile		Una presa tipo A porta host USB 1.1 (distribuzione di energia: 500mA Max.)	
Tasto di scollegamento USB	Non applicabile		Premere e tenere premuto per 4 secondi per il componente di scollegamento USB	

Scheda tecnica (2)	IP Eye Anywhere 10	IP Eye Anywhere 11	IP Eye Anywhere 20	IP Eye Anywhere 21
Caratteristiche				
Regolazione immagine		Luminosità, definizione, saturazione		
Negativo o Mirror (specchio)		Si		
Zoom digitale		3x		
Impostazione immagini al secondo		Si (1-25fps, Auto)		
Impostazione ratio di compressione		5 livelli di impostazione: più basso, basso, normale, alto, più alto		
Supporto 3GPP	No		Si	
Impostazione IP		Indirizzo IP statico, DHCP, PPPoE		
E-mail		Supporta mail di SMTP, programmazione, account E-mail con due destinazioni		
Gestione tempo		Impostazione dell'ora manuale, server di tempo e supporto NTP		
Gestione eventi		Eventi iniziati dalla rivelazione di movimento o secondo lo schema, scaricare un'immagine/trasmettere via e-mail, FTP		
		Non applicabile	Registrazione per il file di video al PC, memoria di rete, disco USB flash	
Scarico FTP		Programmazione		
Rivelazione di movimento		2 schermate scalabili		
Filtro IP		Si		
Gestione sistema		Gestione basata sull'Internet, software di applicazione		
Configurazione di componenti		Backup/ ripristino al dei file di configurazione		
Gestione utenti		Protezione tramite password e 3 livelli di autorizzazione		
		Utenti ospiti dispongono solo della funzione guardare video	Utenti ospiti dispongono solo delle funzioni guardare video e ascoltare audio	
		Utenti generali sono autorizzati alla pagina di Live View (immagini dal vivo)		
		Il gestore dispone di Guardare video e Tutte le impostazioni di config. (impost. di fabbrica, amministr.)		
Sicurezza senza fili	Non applicabile	WEP 64/128 bit, WPA (TKIP), WPA2	Non applicabile	WEP 64/128 bit, WPA (TKIP), WPA2
Log del sistema	Non applicabile		100 registrazioni (max.) nella memoria SD/RAID	
Controllo LED		Normale/Spento		
Smart Setup Wizard		Installazione rapida, passo dopo passo		
Funzione di reset		Tasto per ripristinare tutte le impostazioni di fabbrica		
Navigatore	Internet Explorer 6.0 o superiore, Firefox (solo nel modo MJPEG), Safari (solo nel modo MJPEG)			
API		Per sviluppare il software di applicazione		
Software				
Sistema di operazione supportato		Windows 2000/ XP/Vista		
Software di applicazione	Canali: 16 CHs, Registrazione, Replay, Rivelazione di movimento, Backup/ripristino al dei file di configurazione		Supporto audio	
Traslocatore IP		Cerca automaticamente nella LAN l'indirizzo IP della camera		
Requisiti di sistema minimali				
Informazioni generali				
Hardware		Letture CD ROM		
Plattafoma		Microsoft® Windows® 2000/XP/Vista		
Rede		10Base-T Ethernet o 100Base-TX Fast Ethernet		
Senza fili		IEEE 802.11b/g		IEEE 802.11b/g
Camera				
Processore	Intel Pentium 3 350MHz o superiore		Intel Pentium 3 800MHz o superiore	
Memoria	128MB		512MB	
Risoluzione schermo		800x600 o superiore		
Navigatore internet		Microsoft® Internet Explorer 6.0 o superiore, Apple Safari 2 o superiore, Mozilla Firefox 2.00 o superiore		
Software di applicazione				
Processore		1 camera collegata: Intel Pentium III 800MHz; 512MB RAM 2 - 4 camere collegate: Intel Pentium 4 1.3GHz; 512MB RAM 5 - 8 camere collegate: Intel Pentium 4 2.4GHz; 1GB RAM 9 - 16 camere collegate: Intel Pentium 4 3.4GHz; 2GB RAM		1 camera collegata: Intel Pentium III 800MHz; 512MB RAM 2 - 4 camere collegate: Intel Pentium 4 1.3GHz; 512MB RAM 5 - 8 camere collegate: Intel Pentium 4 2.4GHz; 1GB RAM 9 - 16 camere collegate: Intel Pentium 4 3.4GHz; 2GB RAM
Risoluzione schermo		1024x768 o superiore		

VEILIGHEIDSWAARSCHUWINGEN

- Om kortsluiting te voorkomen, dient dit product uitsluitend binnenshuis gebruikt te worden, en alleen in droge ruimten. Stel de componenten niet bloot aan regen of vocht. Niet naast of vlakbij een bad, zwembad, etc. gebruiken.
- Stel de componenten van uw systeem niet bloot aan extreem hoge temperaturen of sterke lichtbronnen.
- Bij oneigenlijk gebruik, zelf aangebrachte veranderingen of reparaties, komen alle garantiebepalingen te vervallen. Marmitek aanvaardt geen productaansprakelijkheid bij onjuist gebruik van het product of door gebruik anders dan waarvoor het product is bestemd. Marmitek aanvaardt geen aansprakelijkheid voor volgschade anders dan de wettelijke productaansprakelijkheid.
- Dit product is geen speelgoed. Buiten bereik van kinderen houden.
- Het product nooit openmaken: de apparatuur kan onderdelen bevatten waarop levensgevaarlijke spanning staat. Laat reparatie of service alleen over aan deskundig personeel.
- Sluit de voedingsadapter pas op het lichtnet aan nadat u hebt gecontroleerd of de netspanning overeenkomt met de waarde die op de typeplaatjes is aangegeven. Sluit een voedingsadapter nooit aan wanneer deze beschadigd is. Neem in dat geval contact op met uw leverancier.

1 INGEBRUIKNEMING

Inhoud van de verpakking

Controleer de inhoud van de verpakking zorgvuldig. De volgende artikelen moeten aanwezig zijn. Wanneer een van de artikelen ontbreekt of beschadigd is, neemt u dan contact op met uw geautoriseerde dealer.

- ✓ Marmitek IP Eye Anywhere™ netwerk camera
- ✓ AC power adapter
- ✓ Externe antenne (voor draadloos model)
- ✓ Camerastandaard
- ✓ Ethernet kabel (RJ-45 type)
- ✓ Installatie CD-ROM (Engels)
- ✓ Korte Installatie Handleiding

Systeemvereisten

■ Netwerkverbinding

LAN: 10Base-T Ethernet of 100Base-TX Fast Ethernet
WLAN: IEEE 802.11b/g (voor draadloos model)

■ Toegang tot camera via een Web Browser

Platform: Microsoft® Windows® 2000/XP/Vista
CPU: Intel Pentium III 800MHz of hoger
RAM: 512MB
Resolutie: 800x600 of hoger

Gebruikersinterface: Microsoft® Internet Explorer 6.0 of hoger
Mozilla Firefox 2.00 of hoger
Apple Safari 2 of hoger

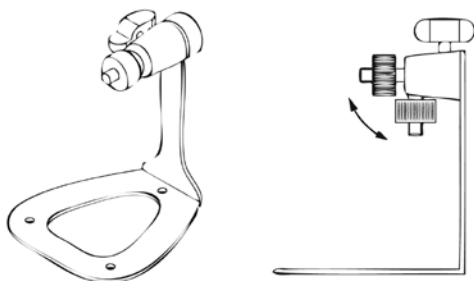
■ UltraView software

Platform: Microsoft® Windows® 2000/XP/Vista
CPU: Intel Pentium III 800MHz of hoger en 512MB RAM voor 1 aangesloten camera
CPU: Intel Pentium 4 3.4 GHz of hoger en 2GB RAM voor 9 ~16 aangesloten camera
Resolutie: 1024x768 of hoger

2 CAMERA-INSTALLATIE

Installatie van de camerastandaard

De camera wordt geleverd met een standaard, die met behulp van een draaibare kogellagering in de schroefdraad van de camera vastgeschroefd kan worden. Na aanbrengen van de camerastandaard kunt u de camera overal plaatsen. Door de drie schroefgaten in de voet van de standaard kan deze makkelijk vastgezet worden.

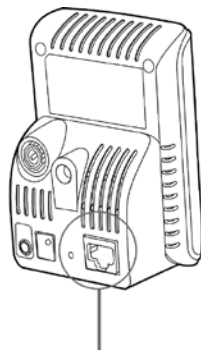


De camerastandaard

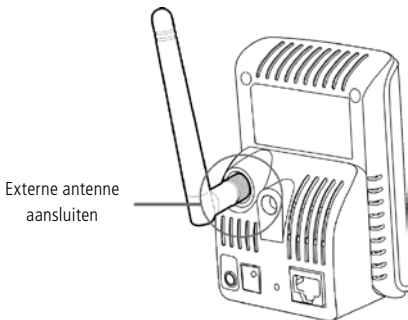
Aansluiting van de IP Eye Anywhere™ camera op een LAN

Gebruik de meegeleverde Ethernet kabel om de camera op uw lokale netwerk (LAN) aan te sluiten.

Zodra de AC power adapter aangesloten is, wordt de camera meteen automatisch gevoed. De powerled aan de voorkant van de camera geeft aan of deze aan of uit staat. Zodra de camera aangesloten is, blinkt de Link LED groen en is de camera bedrijfsklaar.



Ethernet kabel aansluiten



Aansluiting van de camera op een WLAN

Wanneer u een draadloos netwerk gebruikt, moet u de meegeleverde externe antenne op de camera aansluiten.

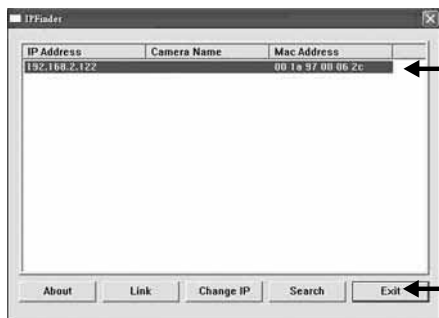
Zodra de camera aangesloten is, zoekt deze meteen een toegangspunt tot de standaard SSID (netwerknnaam).

OPMERKING: Wanneer de aansluiting van de camera op het draadloze netwerk niet succesvol is, moet de camera op een LAN aangesloten worden en moeten vervolgens de WLAN instellingen via deze LAN geconfigureerd worden.

3 TOEGANG TOT DE CAMERA

Gebruik van IPFinder

1. Plaats de installatie CD-ROM in het CD-ROM station van uw computer om het Auto-Run programma te starten.
2. Klik op IPFinder om de applicatie te starten. De volgende gebruikersinterface verschijnt op het beeldscherm.



Toont de aangesloten camera(s).
Dubbelklik om de camera's te verbinden.

Klik **Search [Zoeken]** om het IP adres van de aangesloten camera(s) te vinden.
Klik **Change IP [IP wijzigen]** om het IP adres van de geselecteerde camera te wijzigen.
Klik **Exit [Beëindigen]** om de interface te sluiten.

3. Nadat u het IP adres van de camera heeft gevonden, moet u de Web browser of UltraView starten om toegang tot de camera te verkrijgen.

TIP De installatie CD-ROM bevat een installatie programma om IPFinder op uw computer te installeren. Om IPFinder te installeren, klik op **Install Software [Software installeren]** en selecteer vervolgens **IPFinder** op de Auto-Run scherm.

Toegang tot de camera

1. Open de Web browser op uw computer (bijvoorbeeld Microsoft Internet Explorer in deze handleiding).
2. Voer het standaard IP adres (192.168.0.30) of het met IPFinder gevonden IP adres in de adresbalk in en druk [Enter].
3. Wanneer het inlogschermb verschijnt, voer de standaard gebruikersnaam (admin) en het standaard paswoord (admin) in en druk **OK** om toegang tot het hoofdscherm van de camera Web Configuratie te verkrijgen.
4. Klik op rechter muistoets en selecteer Active X Control.
5. Klik op Install (installeren).



6. Klik op **Setup [Instellen]** en vervolgens op **Smart Wizard** om uw camera snel in te stellen. De Smart Wizard leidt u met behulp van gedetailleerde instructies stapsgewijs door de instelling.



4 TIPS

- Voor verdere informatie leest u a.u.b. de *Uitgebreide Installatie Handleiding* op de meegeleverde installatie CD-ROM.
- Voor details over de bediening van UltraView leest u a.u.b. de *Software Handleiding* op de meegeleverde installatie CD-ROM.
- Bij problemen met het product/de producten, neemt u a.u.b. contact op met uw lokale geautoriseerde dealer.

TECHNISCHE GEGEVENS

Zie pagina 48 en 49

LET OP

Dit toestel is bedoeld voor het gebruik in alle EU en EFTA landen

Let op: In de volgende landen is het gebruik van dit product beperkt:

- België: 2.4 GHz Band. Het gebruik van deze band is beperkt in het gebruik, dit is afhankelijk van het plaatselijke departement. Zie <http://www.bipt.be> voor actuele informatie.
- Frankrijk: 2.4 GHz Band. Het gebruik van andere kanalen dan: 10, 11, 12, 13 (2457, 2462, 2467, en 2472 MHz) kan beperkt zijn, dit is afhankelijk van het departement. Zie l'Autorité de Régulation des Télécommunications (<http://www.arttelecom.fr>) voor actuele informatie.



Milieu-informatie voor klanten in de Europese Unie

De Europese Richtlijn 2002/96/EC schrijft voor dat apparatuur die is voorzien van dit symbool op het product of de verpakking, niet mag worden ingezameld met niet-gescheiden huishoudelijk afval. Dit symbool geeft aan dat het product apart moet worden ingezameld. U bent zelf verantwoordelijk voor de vernietiging van deze en andere elektrische en elektronische apparatuur via de daarvoor door de landelijke of plaatselijke overheid aangewezen inzamelingskanalen. De juiste vernietiging en recycling van deze apparatuur voorkomt mogelijke negatieve gevolgen voor het milieu en de gezondheid. Voor meer informatie over het vernietigen van uw oude apparatuur neemt u contact op met de plaatselijke autoriteiten of afvalverwerkingsdienst, of met de winkel waar u het product hebt aangeschaft.

Technische gegevens (1)	IP Eye Anywhere 10	IP Eye Anywhere 11	IP Eye Anywhere 20	IP Eye Anywhere 21
Beeldsensör				
Beeldsensor		1/4 Kleuren CMOS Sensor		
Resolutie		640 x 480, 320 x 240, 160 x 120		
Minimale verlichtingssterkte		0.5 LUX		
Lens				
Diafagma (F/Nb.)	2.8			2.8
Focuseringte	4.6mm			4.5 mm
Gezichtshoek (diagonaal)		60 graden		
Beeldbewerking				
Compressie	MJPEG		MPEG4/MJPEG dual streaming	
Automatische belichtingscontrole		Ja		
Automatische witbalans		Ja		
Automatische sferkeregeling		Ja		
Beeldresolutie en framerate		VGA (640 x 480) ; 30 fps, OVGA (320 x 240) ; 30 fps, OOVGA (160 x 120) ; 30 fps		
Multi profiel	N.v.l.		3 profielen gelijktijdig	
Systeem				
Netwerkprocessor		Gebaseerd op AR189		
Systeem ROM	4MByte NOR Flash		8MByte NOR Flash	
Systeem RAM	16MByte SDRAM		32MByte SDRAM	
Vermogen		DC5V, 230VAC 50 Hz		
Verbruik		6 watts max.		8 watts max.
Omgeving:		Bedrijfstemperatuur: 0 – 45, luchtvochtigheid: 20% – 85% niet condensierend		
		Opslagtemperatuur: -15 – 60, luchtvochtigheid: 0% – 90% niet condensierend		
Audio				
Audio In	N.v.l.		Interne omnidirectionele microfoon	
Sensitiviteit:	N.v.l.		-48dB +/- 3dB	
Freq. Response:	N.v.l.		50–16000Hz	
Audio Codec	N.v.l.		PCM/AMR	
Communicatie				
Ethernet		Een RJ45 poort; compatibel met IEEE 802.3u		
Draadloos	N.v.l.	10/100 Mbps Fast Ethernet met Auto-MDIX		
Ondersteunde protocollen	TOP/UDP, ICMP, DHCP, NTP, DNS, DDNS, SMTP, FTP, HTTP, PPPoE, UPnP	N.v.l.	802.11b/g, Draadloos LAN	
LED en knop				
Energie LED		Oranje		
Link/activiteit LED		Groen		
Reset knop		Knop druktken en loslaten voor herstart. Houd meer dan 5 seconden vast om terug te gaan naar fabrieksinstellingen		
Overige				
Antenne	N.v.l.	Externe dipoolantenne	N.v.l.	Externe dipoolantenne
USB Poort	N.v.l.	N.v.l.	Een Type A contactdoos USB 1.1 Host poort (stroomvoeding: 500mA Max.)	
USB dismount button	N.v.l.		Drukken en 4 seconden ingedrukt laten voor dismount USB component	

Technische gegevens (2)	IP Eye Anywhere 10	IP Eye Anywhere 11	IP Eye Anywhere 20	IP Eye Anywhere 21
Uitrusting				
Breedinstelling		Heldernheid, scherpte, verzadiging		
Ongeliekerd en spiegelsbeeld		Ja		
Digitale zoom		3x		
Frame-rate instelling		Ja (1-25fps, Auto)		
Compressoratio instelling		5 instellingsniveaus: laagst, laag, normaal, hoog, hoogst		
3GPP support				
IP instelling		Statisch IP adres, DHCP, PPPoE		Ja
E-mail		Ondersteunt SMTP mail, Planning, E-mail account met twee bestemmingen		
Tijd Management		Handmatige tijdsinstelling, Tijdsver en NTP support		
Evenementen Management		Evenementen getriggert door bewegingsdetectie of volgens schema. Beeld uploaden via e-mail, FTP verzenden		
FTP Upload		N.v.t.		Registrering video bestand naar PC, netwerkgeheugen, USB flash disk
Bewegingsdetectie		Planning		
IP Filter		2 aanpasbare vensters		
Systeem Management		Ja		
Configuratie van componenten		Weggebaseerde administratie, Applicatiesoftware		
Gebruikersadministratie		Backup/herstellen naar/van configuratiebestand		
		Door paswoord beschermd en 3 autorisatieniveaus		
		Gasgebruikers beschikken slechts over de functie video bekijken en audio luisteren		
		Algemene gebruikers hebben alle autorisatie tot Live view page		
		Beheerder heeft Video kijken en Alle configuratie-inst. (fabriekinst.-admin/admin)		
Beweging draadloos	N.v.t.	WEP 64/128 bit, WPA (TKIP), WPA2	N.v.t.	WEP 64/128 bit, WPA (TKIP), WPA2
Systeem log		N.v.t.		100 items (max.) geheugen in SDRAM
LED controle		Normaal / Uit		
Smart Setup Wizard		Korte installatie instelling stap voor stap		
Resetfunctie		Knop om alle instellingen naar fabrieksinstelling terug te zetten		
Browser		Internet Explorer 6.0 of hoger, Firefox (alleen MJPEG modus), Safari (alleen MJPEG modus)		
API		Om applicatiesoftware te ontwikkelen		
Software				
Supported OS		Windows 2000/XP/Vista		
Applicatiesoftware		Kanaal: 16 CHs, Registreren, Playback, Bewegingsdetectie, Backup/herstellen naar/van configuratiebestand		Audio support
IPF Indar		Zoekt automatisch IP adres van camera in LAN		
Algemeen				
Minimale systeemvereisten				
huidwaze		CD ROM drive		
Platform		Microsoft Windows® 2000/XP/Vista		
Netwerk		10Base-T Ethernet of 100Base-TX Fast Ethernet		
Draadloos		IEEE 802.11b/g		IEEE 802.11b/g
Camera				
Processor		Intel Pentium 3.350MHz of hoger		Intel Pentium 3.800MHz of hoger
Geheugen		128MB		512MB
Beeldschermresolutie				
Web browser		Microsoft Internet Explorer 6.0 of hoger, Apple Safari 2 of hoger, Mozilla Firefox 2.0 of hoger		
Applicatiesoftware				
Processor		1 aangesloten camera: Intel Pentium III 800MHz RAM 2 - 4 aangesloten camera's: Intel Pentium 4 1.30GHz, 512MB RAM 5 - 6 aangesloten camera's: Intel Pentium 4 4.4GHz, 512MB RAM 9 - 16 aangesloten camera's: Intel Pentium 4 3.4GHz, 2GB RAM		1 aangesloten camera: Intel Pentium III 800MHz, 512MB RAM 2 - 4 aangesloten camera's: Intel Pentium 4 1.30GHz, 512MB RAM 5 - 6 aangesloten camera's: Intel Pentium 4 4.4GHz, 512MB RAM 9 - 16 aangesloten camera's: Intel Pentium 4 3.4GHz, 2GB RAM
Beeldschermresolutie		1024x768 of hoger		

DECLARATION OF CONFORMITY

Hereby, Marmitek BV, declares that this IP Eye Anywhere is in compliance with the essential requirements and other relevant provisions of the following Directives:

Directive 1999/5/EC of the European Parliament and of the Council of 9 March 1999 on radio equipment and telecommunications terminal equipment and the mutual recognition of their conformity

DIRECTIVE 2004/108/EC OF THE EUROPEAN PARLIAMENT AND OF THE COUNCIL of 15 December 2004 on the approximation of the laws of the Member States relating to electromagnetic compatibility

Council Directive 73/23/EEC of 19 February 1973 on the harmonization of the laws of Member States relating to electrical equipment designed for use within certain voltage limits

Hiermit erklärt Marmitek BV die Übereinstimmung des Gerätes IP Eye Anywhere den grundlegenden Anforderungen und den anderen relevanten Festlegungen der Richtlinien:

Richtlinie 1999/5/EG des Europäischen Parlaments und des Rates vom 9. März 1999 über Funkanlagen und Telekommunikationsendeinrichtungen und die gegenseitige Anerkennung ihrer Konformität

RICHTLINIE 2004/108/EG DES EUROPÄISCHEN PARLAMENTS UND DES RATES vom 15. Dezember 2004 zur Angleichung der Rechtsvorschriften der Mitgliedstaaten über die elektromagnetische Verträglichkeit

Richtlinie 73/23/EWG des Rates vom 19. Februar 1973 zur Angleichung der Rechtsvorschriften der Mitgliedstaaten betreffend elektrische Betriebsmittel zur Verwendung innerhalb bestimmter Spannungsgrenzen

Par la présente Marmitek BV déclare que l'appareil IP Eye Anywhere est conforme aux exigences essentielles et aux autres dispositions pertinentes de la directives:

Directive 1999/5/CE du Parlement européen et du Conseil, du 9 mars 1999, concernant les équipements hertziens et les équipements terminaux de télécommunications et la reconnaissance mutuelle de leur conformité

DIRECTIVE 2004/108/CE DU PARLEMENT EUROPÉEN ET DU CONSEIL du 15 décembre 2004 relative au rapprochement des législations des États membres concernant la compatibilité électromagnétique

Directive 73/23/CEE du Conseil, du 19 février 1973, concernant le rapprochement des législations des États membres relatives au matériel électrique destiné à être employé dans certaines limites de tension

Marmitek BV declara que este IP Eye Anywhere cumple con las exigencias esenciales y con las demás reglas relevantes de la directriz:

Directiva 1999/5/CE del Parlamento Europeo y del Consejo, de 9 de marzo de 1999, sobre equipos radioeléctricos y equipos terminales de telecomunicación y reconocimiento mutuo de su conformidad

DIRECTIVA 2004/108/CE DEL PARLAMENTO EUROPEO Y DEL CONSEJO de 15 de diciembre de 2004 relativa a la aproximación de las legislaciones de los Estados miembros en materia de compatibilidad electromagnética

Directiva 73/23/CEE del Consejo, de 19 de febrero de 1973, relativa a la aproximación de las legislaciones de los Estados Miembros sobre el material eléctrico destinado a utilizarse con determinados límites de tensión

Con ciò, Marmitek BV, dichiara che il IP Eye Anywhere è conforme ai requisiti essenziali ed alter disposizioni relative alla Direttiva :

Direttiva 1999/5/CE del Parlamento europeo e del Consiglio, del 9 marzo 1999, riguardante le apparecchiature radio e le apparecchiature terminali di telecomunicazione e il reciproco riconoscimento della loro conformità

DIRETTIVA 2004/108/CE DEL PARLAMENTO EUROPEO E DEL CONSIGLIO del 15 dicembre 2004 concernente il ravvicinamento delle legislazioni degli Stati membri relative alla compatibilità elettromagnetica

Direttiva 73/23/CEE del Consiglio, del 19 febbraio 1973, concernente il ravvicinamento delle legislazioni degli Stati Membri relative al materiale elettrico destinato ad essere adoperato entro taluni limiti di tensione

Bij deze verklaart Marmitek BV, dat deze IP Eye Anywhere voldoet aan de essentiële eisen en aan de overige relevante bepalingen van Richtlijnen:

Richtlijn 1999/5/EG van het Europees Parlement en de Raad van 9 maart 1999 betreffende radioapparatuur en telecommunicatie-eindapparatuur en de wederzijdse erkenning van hun conformiteit

RICHTLIJN 2004/108/EG VAN HET EUROPEES PARLEMENT EN DE RAAD van 15 december 2004 betreffende de onderlinge aanpassing van de wetgevingen van de lidstaten inzake elektromagnetische compatibiliteit

Richtlijn 73/23/EEG van de Raad van 19 februari 1973 betreffende de onderlinge aanpassing van de wettelijke voorschriften der Lid-Staten inzake elektrisch materiaal bestemd voor gebruik binnen bepaalde spanningsgrenzen

MARMITEK BV - P.O. BOX 4257 - 5604 EG EINDHOVEN - NETHERLANDS



Copyrights

Marmitek is a trademark of Marmidenko B.V. IP Eye Anywhere™ is a trademark of Marmitek B.V. All rights reserved.

Copyright and all other proprietary rights in the content (including but not limited to model numbers, software, audio, video, text and photographs) rests with Marmitek B.V. Any use of the Content, but without limitation, distribution, reproduction, modification, display or transmission without the prior written consent of Marmitek is strictly prohibited. All copyright and other proprietary notices shall be retained on all reproductions.



MARMITEK®
www.marmitek.com